

福州市晋安区国民经济和社会发展 第十四个五年规划和二〇三五年 远景目标纲要

(2021年1月12日区十二届人大五次会议审议通过)

目 录

一、开启高水平全面建设社会主义现代化新征程	(1)
(一) 发展基础	(2)
专栏 1：“十三五”规划主要目标完成情况	(11)
(二) 发展环境	(13)
(三) 二〇三五年远景目标	(15)
二、指导思想与发展方向	(16)
(一) 指导思想	(16)
(二) 基本原则	(17)
(三) 发展目标与主要指标	(18)
专栏 2：“十四五”时期主要经济社会发展指标	(21)
(四) 发展重点与空间布局	(22)
图 1：“十四五”期间晋安区产业空间布局图	(24)
三、全面深化创新型城区建设	(25)
(一) 优化科技创新发展空间	(25)
图 2：晋安湖“三创园”空间分布图	(26)
(二) 大力培育科技创新主体	(27)
(三) 深化政产学研用协同机制	(27)
(四) 完善高端人才引育体系	(28)
四、加快构建特色现代产业体系	(28)

（一）推进产业链供应链优化升级	（ 29 ）
专栏 3：百亿产业集群及重点骨干企业与载体	（ 29 ）
（二）培育壮大战略性新兴产业	（ 30 ）
（三）打造数字经济创新实践区	（ 31 ）
专栏 4：数字经济新基建重点项目	（ 32 ）
（四）推动现代服务业提速增质	（ 32 ）
专栏 5：总部经济和平台经济重点项目	（ 33 ）
专栏 6：商贸服务业重点项目	（ 34 ）
专栏 7：生态休闲旅游业重点项目	（ 35 ）
图 3：晋安区全域旅游导引图	（ 36 ）
（五）大力发展都市特色现代农业	（ 37 ）
五、深度融入新发展格局	（ 38 ）
（一）突出内循环拉动工程	（ 38 ）
（二）强化外循环牵引工程	（ 40 ）
（三）实施双循环畅通工程	（ 40 ）
六、激发高质量发展新活力	（ 41 ）
（一）持续优化营商环境	（ 41 ）
（二）深化要素市场化配置改革	（ 43 ）
（三）推动民营经济创新发展	（ 43 ）
七、持续增强现代化新城区发展能级	（ 44 ）
（一）构建国土空间开发保护新格局	（ 44 ）
图 4：晋安区生态红线控制图	（ 46 ）
（二）深入实施乡村振兴战略	（ 47 ）

(三) 统筹城乡基础设施建设	(47)
图 5: 晋安区交通路网规划图	(49)
(四) 共建共享绿色生态家园	(51)
八、大力增进民生福祉	(53)
(一) 多渠道促进城乡居民增收	(54)
(二) 推动教育优质均衡发展	(54)
(三) 健全多层次社会保障体系	(55)
(四) 扎实推进健康晋安建设	(56)
(五) 大力推进文化强区建设	(57)
九、着力提升和谐城区治理效能	(58)
(一) 深化平安晋安建设	(59)
(二) 加强民主法治建设	(60)
(三) 推进社区治理现代化	(61)
(四) 推进妇儿青年事业健康发展	(62)
十、加快建设台胞台企登陆第一家园	(62)
(一) 深化经济领域融合	(63)
(二) 深化社会领域融合	(63)
(三) 深化文化领域融合	(63)
十一、强化规划实施保障	(64)
(一) 健全组织落实机制	(64)
(二) 强化规划政策配套	(65)
(三) 规范监测考评体系	(65)
(四) 营造良好社会氛围	(66)
附录: 名词解释	(67)

福州市晋安区国民经济和社会发展第十四个 五年规划和二〇三五年远景目标纲要

“十四五”时期是我国全面建成小康社会、实现第一个百年奋斗目标目标之后，乘势而上开启全面建设社会主义现代化国家新征程、向第二个百年奋斗目标进军的第一个五年，也是我区全方位推动高质量发展超越，加快新时代新晋安建设的关键五年。坚持以习近平新时代中国特色社会主义思想为指导，科学编制并组织实施《福州市晋安区国民经济和社会发展第十四个五年规划和二〇三五年远景目标纲要》（以下简称《纲要》），对于加快现代化国际城市主城区建设、提升经济社会发展水平具有十分重要的意义。

《纲要》是根据中央、省、市有关精神及《中共福州市晋安区委员会关于制定晋安区国民经济和社会发展第十四个五年规划和二〇三五年远景目标的建议》编制，阐述未来五年全区经济社会发展的指导思想、目标任务和保障措施，旨在阐明区委战略意图，明确区政府工作重点，引导各类市场主体积极作为，是引领全区人民共同奋斗的行动纲领。

一、开启高水平全面建设社会主义现代化新征程

“十三五”时期是我国全面建成小康社会决胜阶段，也是全区综合实力稳步增长、经济总量大幅跨越、产业结构持续优化、民生福祉明显提升的五年。在中央和省、市、区委的坚强领导

下，全区上下积极应对复杂多变的外部环境和经济下行压力，坚持新发展理念，把握稳中求进工作总基调，扎实推进供给侧结构性改革和创新驱动发展战略，攻坚克难、开拓进取，顺利完成了“十三五”规划预期目标任务，为“十四五”发展积累了丰富经验，奠定了坚实基础。

（一）发展基础

2020年，实现地区生产总值959.05亿元，财政总收入33.58亿元，地方财政收入22.88亿元，三次产业结构比例进一步优化为0.8：26.5：72.7，初步形成以服务业为主体、战略性新兴产业为支撑的都市型经济结构。

1. 创新驱动能力迈上新台阶

（1）科技创新实力持续增强。实施创新驱动发展战略，建设创新型城区成效显著。科技创新主体群体持续壮大，国家高新技术企业总数从44家增加到216家，新增省级高新技术企业205家、省科技小巨人领军企业50家、省级“专精特新”中小企业8家、年度评价入库科技型中小企业152家。研发平台创新载体蓬勃发展，新增省级新型研发机构9家、省级技术转移机构6家、省级企业工程技术研究中心4家、市级以上企业技术中心18家、市行业技术创新中心4家，累计建成院士（专家）工作站19家。科技创新研发投入持续提升，全区规上企业研发经费（R&D）总投入从不到2亿增至7亿，实现连续五年两位数递增。企业科技成果项目获得各级“双创”大赛奖、专利奖、科技奖等五年累

计近 50 项。积极推动“大众创业、万众创新”，新增科技企业孵化器、众创空间、星创天地等“双创”载体近 20 家。坚持和深化科技特派员制度，科技特派员创新创业和技术服务实现乡村、产业全覆盖。晋安区获评“省知识产权强区”、连续两年上榜“全国科技创新百强区”。

(2) 高端人才聚集效应日益彰显。深入实施人才强区战略，配套高层次人才引育措施，实施“政府引才、企业揽才”双轮驱动。在全市设立首家“智汇晋安”人才驿站和“博士之家”，打造全方位“一站式”高端人才服务机制，“智汇晋安”被评为首批省级人才驿站示范站；“博士之家”引进一大批省内外高校博士柔性入驻，促进企业和高端人才开展交流合作。鼓励重点产业龙头企业创设引智用才平台，高意集团成功打造专家服务基地和博士后科研工作站，吸引国家特聘专家及各类高层次人才 200 余人，“博特生物”和“高意通讯”获批省级专家服务基地。五年来累计引进高层次 ABC 类人才 51 人，“双一流”高校工科专业人才 409 人、高技能人才 398 人。

2. 产业优化升级迈开新步伐

(1) 新兴产业引领作用更加凸显。2020 年，规模以上工业增长 5.3%；高新技术产业占工业比重提升至 40%。深入实施“中国制造 2025”“智能制造工业 4.0”等战略，扎实推进供给侧结构性改革，“三去一降一补”任务全面落实，产业转型升级加快。电子信息、光电通讯、生物医药、精密制造等战略性新兴产业持续壮

大，引领实体经济高质量发展。数字经济蓬勃发展，福州软件园晋安分园成立运营，喜相逢、中信网安、量子中金等优质企业相继入驻。麦克赛尔数字映像生产基地建成投用，高意亚太总部设立、5G生产线建成投产，高意集团成功收购美国菲尼萨公司，成为全球最大的光电器件生产供应商；欧居智能、永正检测等一批创新型产业用地项目开工建设。龙头企业带动效应凸显，茶花家居、海峡环保在 A 股主板上市，20 多家企业列入省市重点上市后备企业，规模以上工业企业增至 165 家。

(2) 现代服务业增质提效。2020 年社会消费品零售总额达 906.51 亿元。“六圈六园”商贸服务业集聚效应显著增强，日益成为都市时尚消费新地标。6 个总部大楼建成招商，成功引进宜家家居、西门子、阿里巴巴（蚂蚁集团）、高意亚太总部、德弘科技研发中心、IGG 总部等大项目。累计认定总部企业 12 家，培育亿元楼宇 5 栋、千万元楼宇 13 栋。区域性物流中心地位更加突出，全区规模以上物流企业达 32 家，其中，4A、5A 级物流企业各 3 家，盛辉、盛丰 2 家企业跻身全国民营物流企业五十强。三大物流园项目建设进展顺利。扎实推进国家全域旅游示范区创建工作，飞云峡、金鸡山等新景区相继开园，建成汇雅温泉酒店、光明港梅园国际大酒店等一批旅游商务楼宇，北峰生态乡村休闲游吸引力持续增强；现有 3A 级以上景区 8 家，鼓岭国家级旅游度假区获评国家生态旅游示范景区，我区获评全市首个国家森林公园康养基地、首批省级全域旅游示范区。

(3) 特色现代农业稳步发展。2020 年农业增加值 8.22 亿元，增长 3.9%。果蔬、茶叶、笋竹、花卉、中药材等特色农业稳步发展；产业融合发展加快推进，生态农业、休闲农业、品牌农业、“互联网+”农业等新型业态方兴未艾，“益农社”“晋农优品”“助农在新店”等线上平台有效助农增收。新型农业经营主体稳步发展，培育区级以上农民专业合作社示范社 2 家、家庭农场示范场 10 家，培育市级以上农业产业化龙头企业 14 家，获评市级休闲农业示范点 13 个，建成数字农业基地和农业物联网示范点各 1 个，全市首个农业气象试验基地落户北峰。农村集体产权制度改革试点工作稳步推进，全省首个通过农村承包土地确权登记颁证工作验收，在全市首发农村股份经济合作社股权证，获评全国农村集体“三资”管理示范区。

3. 现代化城区建设实现新突破

(1) 城乡品质显著提升。平原城区五年累计实施连片旧屋区改造面积近两千万平方米，推动城区空间多中心、组团式拓展，促进城市功能有机更新。鼓山、新店、岳峰等正由近郊乡镇向都市街区蝶变，“抓促”攻坚行动综合考评常年位居全市前列，聚焦“2 门户、2 片区、6 条主要线路”，有序开展街区提升、畅通治堵、灯光夜景等整治工程，扎实推进火车北站周边、五四北泰禾商圈、晋安河沿线等景观改造，顺利完成数字中国建设峰会景观品质提升工程，建成 5G 基站近 700 个，北峰山区闭路电视和网络宽带基本实现全覆盖。新店片区、鹤林横屿片区、火车站周

边等市政路网明显改善，省会城市主城区品位显著提升。山区公路应急养护基地投入使用，桂湖公交线路开通运营，山区农村客运站实现全覆盖，晋安区获评全国“四好农村路”示范县（区）。

（2）乡村振兴战略扎实推进。按照以城带乡、城乡融合的发展思路，促进北峰山区乡村振兴。推进村庄分类和村庄规划，围绕24个重点村，梯次推进乡村建设。打造一批“美丽乡村”示范村，探索乡村休闲旅游产业发展，前洋村入选全国“美丽乡村”示范村，九峰村获评“美好生活和幸福家园共同缔造”示范村、“中国美丽休闲乡村”“国家级生态村”“国家2A风景区”。建成乡村振兴市级试点示范村10个，成功举办福州（晋安）中国农民丰收节、福州市乡村振兴论坛等系列活动。晋安区被列为省乡村振兴重点县（区）、全省农村人居环境整治提升试点区。

（3）生态宜居城区建设取得显著进展。采取PPP模式全面完成辖区39条内河水系综合治理，新增河岸串珠公园55个。严格执行“河湖长制”，落实内河水系常态长效管理，辖区小流域断面水质达标率100%。治理水土流失4100亩，新增绿地、森林面积46.19公顷。全省规模最大的益凤建筑垃圾资源化项目建成投产，垃圾转运站密闭式作业系统改造项目有序开展。北峰山区人居环境整治进展顺利，污水处理、户厕改造实现全覆盖。红庙岭循环经济生态产业园基本建成，率先实现生活垃圾零填埋和垃圾分类处置。牛岗山及鹤林生态公园作为全市首个海绵公园建成开放，晋安湖公园建设加快推进。我区获评国家级生态区、全市

首个国家绿化模范区。

4. 民生福祉达到新水平

(1) 教育事业稳步发展。全面推进教育优先发展战略，持续加大财政投入，如期完成中小学规划重点项目建设，五年累计新建、改扩建中小学校 27 所，新增学位近 2 万个，新增教师 400 多名，基本解决城区学位需求矛盾、片区覆盖不均衡、师资力量不足等问题。扎实推进基础教育现代化，五年累计投入 3000 多万元提升完善中小学信息技术装备和信息化体系建设，实现“一师一机、网络视频安防、班班多媒体”全覆盖，被省教育厅确定为全省首批“义务教育阶段人工智能教育实验区”，鼓山中心小学为省级试点校。扩资源、补短板，推动教育高质量发展，建成福州三中晋安校区，成立福州则徐教育集团，现有国家级特色校 20 所，省级特色校 24 所。统筹城乡一体化办学，打造 20 个“五育并举片区教育联盟”，义务教育均衡发展迈上新台阶。

(2) 就业质量不断提高。就业形势总体稳定，“十三五”期间城镇累计新增就业 10 多万人，城镇登记失业率稳定在 4% 以下，低于全省平均水平。贯彻落实就业促进政策，累计发放普惠型、困难型企业失业保险稳岗补贴约 2 亿元，社保补贴 1000 多万元，失业救助金等各类补助约 6500 万元。促进重点群体就业创业，统筹做好高校毕业生、农民工多渠道就业创业和困难人群的就业援助、兜底帮扶工作。聚焦支持企业稳岗增岗，创建 13 个省市级劳动关系和谐乡镇及企业、32 个国家及省市级充分就业社区。全力

做好应对疫情稳就业、保就业工作，2020年实现城镇新增就业1.8万余人，登记失业率2.81%低于全省平均水平。

(3) 医疗卫生事业快速发展。持续深化基层医药卫生体制改革，成立晋安区公立医疗集团和总医院，加强医联体建设，推动落实分级诊疗制度和药品集中采购工作，推进家庭医生签约服务。加快医疗卫生基础设施建设，完成区医院一期建设工程、区妇幼保健院改扩建工程，省儿童医院建成投用正式开诊，区医院二期、省妇产医院、省疾控中心加快建设。不断提升基本公共卫生服务均等化水平，推进村卫生所一体化建设和公共卫生防御体系建设，改造提升岳峰、宦溪、茶园社区卫生服务中心（卫生院），行政村卫生所覆盖率、城乡公共卫生服务覆盖率均达100%。不断激发中医药活力，推进中医馆建设，我区获评“全国基层中医药工作先进单位”。

(4) 社会保障体系日臻完善。社会保障覆盖范围持续扩大，积极开展全民参保扩面和贫困人员参保扩面专项行动，城镇居民基本医疗保险参保率和新农合参保率均达100%。社会救助标准不断提高，五年累计发放城乡低保金、特困人员补助、临时救助金7300万元。于2016年提前四年实现国家现行标准下农村贫困人口全部脱贫。社区居家养老服务改革取得显著成效，全面完成106个城乡居民养老和医疗保险村级便民信息化平台建设，全面实施“全民参保计划”，积极推进医疗保险全覆盖，实现基本医疗保险应保尽保。城区街道建成7家居家社区养老服务照料中心

(养老家园)，在全市首推社区助老食堂试点建设。北峰山区实现行政村幸福院建设全覆盖，老年长期照护体系不断完善。全省首个养老服务 PPP 项目——晋安区社会福利中心建成投用，民办长青颐养园列入国家级城企联动普惠养老项目，王庄、象园街道社区居家养老服务站实现社会化运营全覆盖。

(5) 文体事业产业蓬勃发展。非物质文化遗产传承和文物保护工作持续加强，“寿山石雕”作为福州市唯一地理标志商标参加世界地理标志大会，闽王、白马王对台民间文化交流持续深化。公共文化服务标准化、均等化扎实推进，全面建成乡镇街综合文化站和村（社区）综合文化服务中心，完成区文化馆、图书馆、寿山石馆数字化改造工程，公共文化服务水平持续提高，国家公共文化服务示范区创建通过终期验收。文化企业创新发展，文化产业实现较快增长。体育基础设施日臻完善，首批 31 个笼式球场免费开放，“健康中国”全民健身系列群众性文体活动开展活跃。区少体校入选全国射箭重点体校和省体育后备人才基地。

5. 社会治理能力获得新提升

(1) 政务服务供给优质高效。持续深化行政服务体制机制改革，建设人民满意的服务型政府，完成五轮简政放权，建成区行政服务中心、区市民服务中心、乡镇街道便民服务中心、全天候便民自助区，推进“互联网+政务服务”，全面打通服务社会“最后一公里”，“最多跑一趟”“一趟不用跑”事项占比不断提升。聚焦改革创新担当作为，在全省首推“企业 E 服务”“一窗受理、集

成服务”“便民惠企免费代办”“证照联办”四大举措。党建引领共建共治，推进社区治理模式创新，全力打造“邻里新秀”“数字桂溪”“诗韵紫阳”等八大品牌特色社区，培育“村童妈妈聚乐部”等社会组织品牌，获批创建“全国农村社区治理实验区”。

(2) 平安晋安建设不断深化。扎实推进依法治区建设，提升基层依法治理能力和水平。建设“法治晋安”，深入开展“七五”普法，新建区公共法律服务中心和9个乡镇（街道）公共法律服务工作站，实现“一村（社区）一法律顾问”全覆盖，社会矛盾纠纷多元预防调处化解机制更加健全。组建“猎鹰突击队”“飞翼行动队”，建成统一图侦平台，各类刑事案件、“两抢”案件显著下降，人民群众安全感稳步提升。数字化城市管理系统更加完善，建成区突发事件预警信息发布中心，在全市率先完成区属公立校园“一键式”报警系统建设。坚决打击违法违规金融活动，及时防范化解金融风险。推进创建国家食品安全示范城市，建设食品安全“一品一码”追溯体系。严格落实党政领导干部安全生产责任制，在全市率先开展区域安全风险评估工作，持续推进各类安全隐患排查整治行动，全区安全生产形势保持平稳。

(3) 精神文明建设持续提升。坚持以社会主义核心价值观为引领，扎实推进城乡群众性精神文明建设，连续五届蝉联福建省“文明城区”，顺利通过全国文明城市测评。作为全国第二批新时代文明实践中心建设试点区，积极开展新时代文明实践活动，持续深化文明创建各项工作，开展志愿服务、移风易俗等工作，注册志愿者人

数占常住人口比率达到 14.03%，新店镇获评全省农村宣传思想文化工作示范乡镇。不断推进社会信用体系建设，积极搭建公共信用信息共享服务平台，推行“红黑名单”制度，落实失信联合惩戒机制，推广“信用+”系列激励措施和茉莉分惠民应用。

专栏 1：“十三五”规划主要目标完成情况

分类	序号	指标名称	单位	2015 年	规划目标		完成情况		指标属性
					2020 年	年均增长 [累计]	2020 年 预计	年均增长 [累计]	
经济发展	1	地区生产总值	亿元	499.7	767.2	9.0%	959.05	8.6%	预期性
	2	人均地区生产总值	万元	5.9	8.5	7.6%	11.26	13.6%	预期性
	3	一般公共预算总收入	亿元	34.2	50.2	8.0%	33.58	-0.4%	预期性
	4	一般公共预算收入	亿元	23.1	33.2	7.5%	22.88	0.4%	预期性
	5	全社会固定资产投资	亿元	484.3	[2500] (五年累计)		[2917.24] (五年累计)		预期性
	6	社会消费品零售总额	亿元	586.3	1080	13%	906.51	10.2	预期性
	7	自营出口总额	亿美元	16.8	18.5	2%	RMB232 亿元		预期性
	8	实际利用外资	亿美元	1.1	[5.0]		[RMB7.96 亿元]		预期性
	9	服务业增加值比重	%	63.2	64.2	[1.0]	72.7	[8.5]	预期性
	10	三次产业增加值比重	%	0.8: 36.0: 63.2	0.7: 35.1: 64.2		0.8: 26.5: 72.7		预期性
创新驱动	11	研究与试验发展 (R&D) 经费投入强度	%	1.48	2.00	[0.52]	7	[5.52]	预期性
	12	每万人发明专利拥有量	件	6.18	10	[3.82]	10.13	[3.95]	预期性
	13	互联网普及率	%	—	70		90 以上		预期性
	14	新增劳动力平均受教育年限	年	12	14	[2]	14	[2]	预期性

民生福祉	15	居民收入	居民人均可支配收入	元	35400	54600	9.1%	49328	7.0	预期性
			城镇居民人均可支配收入	元	35700	54900	9.0%	49670	6.9	预期性
			农村居民人均可支配收入	元	15700	25300	10.0%	23184	8.2	预期性
	16	城镇新增就业人数		万人	—	1.7	[8]	1.8	[8.5]	
	17	贫困人口减少		人	—	国家现行标准下农村贫困人口全部脱贫		国家现行标准下农村贫困人口全部脱贫		约束性
	18	每千人口执业(助理)医师数		人	2.19	3	[0.81]	2.46	[0.11]	约束性
19	注册志愿者人数占居民人口比率		%	8.1	8.3	[0.2]	14.03	[5.93]	预期性	
生态文明	20	万元 GDP 用水量		立方米	32.7	31	[-1.7]	14	[-18.7]	约束性
	21	单位 GDP 能源消耗降低		%	完成市下达指标要求	完成市下达指标要求		完成市下达任务		约束性
	22	单位 GDP 二氧化碳排放降低		%	完成市下达指标要求	完成市下达指标要求		完成市下达任务		约束性
	23	森林绿化	森林蓄积量	亿立方米	0.034	0.039	[0.005]	0.039	[0.005]	约束性
			森林覆盖率	%	65.9	66.5	[0.6]	66.9%	[1.0]	
	24	城市空气质量平均达标天数比例		%	92.6	94	[1.4]	100	[7.4]	约束性
		其中：城市空气细颗粒物(PM2.5)年均浓度		Mg/m ³	34	<34		<34		
	25	主要流域水质优良比例		%	93	95	[2]	100	[7]	约束性
26	主要污染物排放总量削减	化学需氧量	T	控制在市下达指标范围内	完成市下达指标要求	完成市下达任务	约束性			
		二氧化硫排放								
		氨氮排放量								
		氮氧化物排放量								

注 1：“[]”为五年累计；2、2018 年起自营出口总额、实际利用外资计算单位调整为 RMB 亿元

（二）发展环境

当前和今后一个时期，仍然是发展的重要战略机遇期，但是机遇和挑战都有新的变化。从国际看，当今世界正经历百年未有之大变局，新一轮科技革命和产业变革深入发展，国际力量对比深刻调整，和平与发展仍然是时代主题，人类命运共同体理念深入人心；同时国际环境错综复杂，新冠肺炎疫情影响仍在持续，外围不稳定性不确定性明显增强。从国内看，我国已进入高质量发展阶段，社会主义制度的优势和特色更加凸显，治理效能提升，市场潜力广阔，发展韧性强劲，社会大局稳定，具有经济长期向好的优势和条件，同时我国发展不平衡不充分问题仍然突出，区域发展分化态势明显，新一轮城市角逐日趋激烈。

国内外环境的深刻变化，既带来了一系列新机遇，也带来了一系列新挑战，危与机并存，危中有机，危可转机。伴随着福州加快建设现代化国际城市，持续推进“东进南下”“沿江向海”战略，晋安区将迎来新一轮的历史性发展机遇，正处于全方位推动高质量发展超越的黄金期，发展功能加快转换的发力期、城乡品质提升的加速期、公共服务均等化的提质期，我们要抢抓省会中心城市“多区叠加”的政策效应，全面融入具有福州特色的社会主义现代化国际城市建设大局中，找准区域经济高质量发展的发力点和主攻方向，突出发挥三大优势。一是区位优势。作为省会中心城区，要围绕福州市建设现代化国际城市的目标要求，加

快推进新型基础设施建设，吸引全球高端要素资源集聚，提升独特区位的能级品质，着力构建具有晋安特色的现代产业体系。二是生态优势。晋安区是国家级生态区、全国绿化模范区、绿色发展百强区和国家森林康养基地。优质生态环境已成为国际城市建设不可或缺的要素资源，应不断深化“绿色晋安”建设，积极打造“乡约北峰”全域旅游品牌，积极探索生态优势转化为经济发展优势的可行路径。三是后发优势。随着城中村和连片旧屋区改造的基本完成、城区基础设施有机更新，新型城镇化建设成效显著，营商环境持续改善，常住人口稳步增长；为优化产业空间规划布局，盘活城区土地、设施等各类要素资源，激发市场主体创新创业创造活力，增强经济高质量发展新动能提供了必要条件和良好契机。

“十四五”期间，晋安区既面临难得的发展机遇，也存在一些中长期的困难和问题。一是经济下行压力大。大型龙头企业数量少，企业固定资产投资增长潜力和空间受限；旧屋区改造基本完成，房地产投资增速呈现“从高趋缓”态势；居民消费需求增长乏力；外贸出口面临着诸多困难和挑战。二是经济质量效益有待提升。传统制造型企业创新能力较弱，面临着要素成本上升、利润空间趋降的压力，部分企业外迁意愿强烈。先进制造业发展占比较小，高端装备、新能源、新材料、电子信息等新兴产业尚处于初步发展阶段，产业集群效应还不明显。三是经济发展面临的环境资源约束趋紧。产业布局调整面临着诸多掣肘，建设用地

“占补平衡”难度加大，北峰山区开发与保护矛盾突出。四是民生保障短板和社会治理弱项依然存在。城乡区域发展平衡不充分依然突出，北峰山区教育、医疗、电力等基本公共服务和设施水平相对薄弱，城区治理和服务精细化、智能化水平有待提升。五是争当新时代全方位推动高质量发展超越排头兵，存在着产业结构、科技创新、居民增收三大短板弱项。我们要以辩证思维认识和把握经济社会发展面临的困难，准确识变，科学应变，主动求变，集中精力做好自己的事，在适应新发展阶段、贯彻新发展理念、融入新发展格局中，激发新活力，培育新优势，奋力推进现代化新晋安建设迈上新台阶、实现新跨越。

（三）二〇三五年远景目标

区委五届十三次全体会议明确了到二〇三五年基本实现社会主义现代化和全方位高质量发展超越的远景目标。即到二〇三五年我国基本实现社会主义现代化之际，基本实现全方位高质量发展超越，经济发展高质量、生态环境高颜值、生活水准高品质、公共服务高效率的现代化新晋安基本建成。展望二〇三五年，全区经济、科技、教育、文化等综合实力大幅跃升，经济总量再上新台阶，基本实现新型工业化、信息化、城镇化、农业农村现代化，成为具有重要影响力的创新型城区，创新动能成为推动区域社会发展的主导力量；产业结构全面优化，基本建成晋安特色的现代产业体系和现代化经济体系；基本实现城乡治理现代化，人民平等参与、平等发展的权利得到充分保障，建成法治晋安、法

治政府、法治社会；建成文化强区、教育强区、人才强区、体育强区、交通强区、健康晋安，城乡居民素质和社会文明程度达到新高度，文化软实力显著增强；普遍形成绿色生态生产生活方式，可持续发展机制更加完善；人民生活更加美好幸福，居民收入达到中高收入经济体水平，基本公共服务均等化优质化基本实现，城乡发展差距和居民生活水平明显缩小，平安晋安建设达到更高水平，人的全面发展达到更高层次，全区人民在全面小康的基础上迈向共同富裕的步伐更加整齐有力。

二、指导思想与发展方向

（一）指导思想

高举中国特色社会主义伟大旗帜，深入贯彻党的十九大和十九届二中、三中、四中、五中全会精神，坚持以习近平新时代中国特色社会主义思想为指导，深入学习贯彻习近平总书记重要讲话重要指示批示精神，统筹推进“五位一体”总体布局，协调推进“四个全面”战略布局，完整准确全面贯彻新发展理念，坚持稳中求进工作总基调，以全方位推动高质量发展超越为主题，以深化供给侧结构性改革为主线，以改革创新为核心动力，以满足人民日益增长的美好生活需要为根本目的，统筹发展和安全，坚持“3820”战略工程思想精髓，深度融入以扩大内需为战略基点的新发展格局，聚焦“三个晋安”建设，推动现代化经济体系优化升级和城区市域治理现代化水平，实现城区经济行稳致远，社会和谐稳定，为全面建设社会主义现代化开好局、起好步，在加

快建设具有福州特色的社会主义现代化国际城市中走前列、做示范。

（二）基本原则

围绕“全方位推动高质量发展超越”主题，必须在新起点上确定新的更高目标，必须遵循以下基本原则，精准描绘高质量发展“施工图”和超越“路线图”。

1、坚持党的全面领导。围绕坚持和完善中国特色社会主义制度，深入贯彻省市有关经济社会发展的重要决策部署，健全完善区委领导经济社会发展各方面重要工作的制度体系，不断提高贯彻新发展理念、构建新发展格局的能力和水平，为全方位推动高质量发展超越提供根本保证。

2、坚持以人民为中心。坚持共同富裕方向，让更多的改革发展成果惠及广大群众。以满足公共服务需求和美好生活需要为导向，持续开展民生补短板强弱项，筑牢织密民生保障网，推动城乡公共服务供给更加优质高效、均衡普惠，不断增强民生安全感、舒适感、方便感、获得感和幸福感。

3、坚持新发展理念。适应新发展阶段，将新发展理念贯穿区域经济社会发展全过程和各领域，构建新发展格局，坚持质量第一、效益优先，坚持供给侧结构性改革这个战略方向，抓住科技创新这个关键，扭住扩大内需这个战略基点，把做实做优实体经济作为主攻方向，发挥数字经济的引领作用，加快推动质量变革、效率变革、动力变革，实现更高质量、更有效率、更加公

平、更可持续、更为安全的发展。

4、坚持深化改革开放。坚定不移推进改革开放，发扬敢拼会赢、敢为人先精神，争做改革先锋，以更大的勇气和举措破解影响高质量发展的体制机制障碍。以数字化改革牵引全面深化改革，持续优化营商环境，完善市场机制，基本建成高标准市场体系。推动形成“整体智治、唯实惟先”的现代政府，完善共建共治共享的社会治理机制，努力打造省会中心城区现代化市域治理先行示范区。

5、坚持系统观念。加强前瞻性思考、全局性谋划、战略性布局、整体性推进，坚持在全省发展大局中找定位、在全市超越中走前列。统筹推进城乡融合发展、区域协同联动，实施以人为中心的新型城镇化，将全周期、精细化理念贯穿城区规划、建设、管理全过程各环节。优化城区产业、居住、公共设施等布局，以新型城镇化带动投资和消费需求，促进城区人口、产业、资源与环境协调发展。

（三）发展目标与主要指标

1、发展目标。锚定二〇三五年远景目标，综合考虑我区发展基础、发展环境和条件，坚持目标导向和问题导向相结合，聚焦培育结构合理、主导产业突出的现代产业体系新优势，提升产城人文生态融合、城乡联动协同一体的省会中心城区发展新能级，形成优质公共服务更加协调均衡的社会事业发展新格局，探索共建共治共享、具有晋安特色的社会治理新模式。通

过五年努力，推动建成产业创新升级的先行阵地、城乡融合发展的示范样板、更高生活品质的幸福之区和国际城市公共服务高效率的示范窗口，在全方位推动高质量发展超越中走在前列、作出示范。

——综合实力实现新跨越。在质量效益明显提升的基础上实现经济持续健康发展，经济增长潜力充分挖掘，经济总量显著提升；产业品质迈向中高端水平，产业结构更加优化，科技进步贡献率明显提升，创新型城区基本形成；产业链供应链现代化水平明显提高，特色都市型农业质量更高，城乡区域一体化水平明显增强，现代化产业体系优化升级取得重要进展。

——改革开放迈出新步伐。“放管服”改革持续深化，重点领域和关键环节改革取得新突破。政务服务标准化、智能化、人性化程度达到新高度，一流营商环境持续改善，有利于创新创业创造的良好发展环境加快形成，市场主体更加充满活力，更高水平开放型经济体制基本形成，对台融合发展优势更加凸显，台胞台企登陆的第一家园建设迈出新步伐。

——现代化城区品质得到新提升。区域协调发展的体制更加健全，城乡融合一体化发展迈上新台阶，主体功能明显、优势互补的国土空间规划体系更加优化，生态环境质量指标保持全市前列。以人为中心的新型城镇化建设取得显著进展，城乡基础设施智能化、便利化水平显著提高，宜居宜业宜学宜游的城区魅力更加彰显。乡村振兴初级版、中级版、高级版建设梯队推进，北峰

山区全域振兴逐步实现。

——社会文明程度跃上新台阶。中国特色社会主义意识形态和核心价值观深入人心，人民思想道德素质、科学文化素质和身心健康素质明显提高。公共文化服务体系和文化产业体系更加健全，特色历史文化品牌更加彰显，新时代文化建设取得更大成效，人民精神文化生活更加丰富，晋安文化软实力显著提升。

——民生幸福指数达到新水平。实现更加充分更高质量就业，城乡居民收入增长与经济增长基本同步，中等收入人口比重稳步上升。教育、医疗、养老、城乡基础设施等领域短板明显改善。法治政府基本建成，司法公信力明显提高，社会治理特别是基层治理更加有效，公共安全体系基本形成，防范化解重大风险体制机制不断健全，突发公共事件应急能力显著增强，发展安全保障更加有力，民生福祉持续增进。

2、主要指标

坚持以人民为中心的发展思想，将“创新、协调、绿色、开放、共享”五大新发展理念，贯穿经济建设和社会进步的全过程各领域，围绕经济发展、创新驱动、民生福祉、绿色生态、安全保障等五大领域设立指标，并与国家、省、市指标相衔接，体现全方位推动高质量发展超越和现代化新晋安建设要求，具体指标如下：

专栏 2：“十四五”时期主要经济社会发展指标

类别	指标	单位	2020 年	2025 年	年均增长 / 累计	属性
经济发展	1. 地区生产总值 (GDP)	亿元	959.05	1600	7.5%	预期性
	2. 人均 GDP	万元	11.26	17.2	9.0%	预期性
	3. 全员劳动生产率	%	15.6	22.7	[7.1]	预期性
	4. 常住人口城镇化率	%	99.3	99.8	[0.5]	预期性
	5. 服务业增加值占地区生产总值比重	%	72.7	71	-0.1	预期性
创新驱动	6. 规上企业研发经费投入	亿元	7	14	15%	预期性
	7. 每万人发明专利拥有量	件	10.13	15	[4.87]	预期性
	8. 科技进步贡献率	%	58	60	—	预期性
	9. 规上战略性新兴产业增加值占规上工业增加值比重	%	22	40	[18]	预期性
	10. 数字经济规模占 GDP 比重	%	47	60	[13]	预期性
民生福祉	11. 居民人均可支配收入增长	%	5.10	6.0	6.0	预期性
	12. 城镇登记失业率	%	2.81	<3		预期性
	13. 城镇新增就业人数	万人	1.75	[8.75]		预期性
	14. 劳动年龄人口平均受教育年限	年	12	12.7		约束性
	15. 每千人口拥有执业 (助理) 医师数	人	2.46	2.8		预期性
	16. 基本养老保险参保率	%	98	99	[1.0]	预期性
	17. 人均预期寿命	岁	79.5	80	[0.5]	预期性
绿色生态	18. 单位 GDP 能耗降幅	%	4.05	控制在省下达指标内		约束性
	19. 单位 GDP 二氧化碳排放降幅	%	控制在省下达指标内	控制在省下达指标内		约束性
	20. 城市空气质量优良天数比例	%	100	控制在省下达指标内		约束性
	21. 主要流域 I-III 类水质比例	%	100	控制在省下达指标		约束性
	22. 森林覆盖率	%	66.9%	68%	[1.1]	约束性
安全保障	23. 粮食产量	万吨	不低于省下达指标	不低于省下达指标		约束性

备注：[] 内为五年累计数。

（四）发展重点与空间布局

以“产城融合、集聚集约、优化发展、协同推进”为原则，统筹生产、生活、生态空间，科学推进“多规合一”，促进国民经济与社会发展、国土空间、生态文明、全域旅游等规划协调衔接，形成“一极四园三带三区”的产业空间架构。

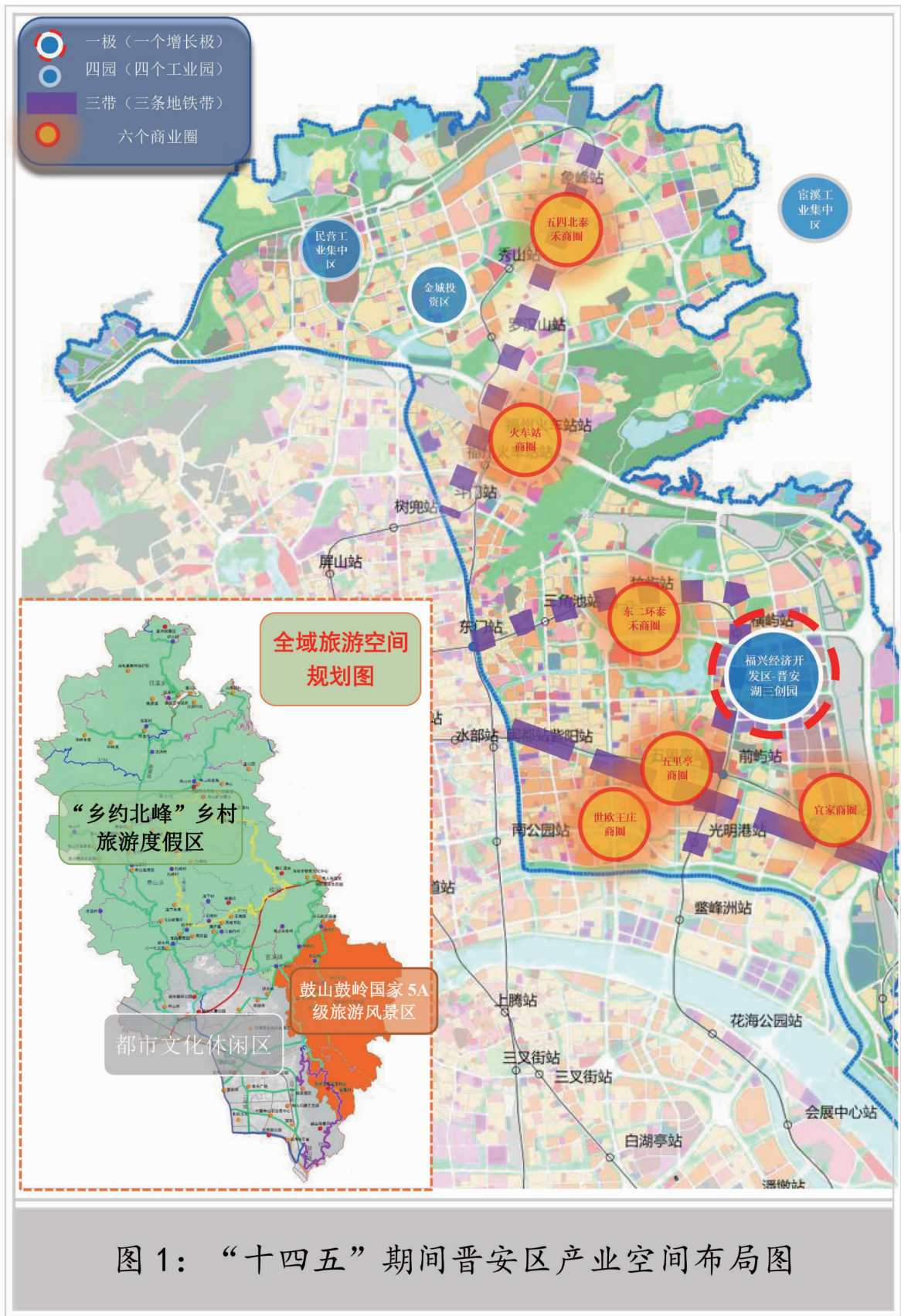
——“一极”：依托福兴经济开发区和晋安湖周边产业，打造区域经济发展新增长极。盘活福兴经济开发区存量土地资源，推动园区“腾笼换鸟”“筑巢引凤”，积极引入新兴产业、创新型产业和智能制造产业，提升要素资源集约利用率和单位土地财税产出率，打造都市型智慧工业园区。环绕晋安湖建设“三创园”产业园区、爱摩轮商业广场及文体场馆等公共配套设施，布局时尚元素，实现“以产聚人，以人兴城，以城促文，以文哺产”联动发展，形成产城人文生态完美融合的综合体和宜居示范新地标、新名片。

——“四园”：大力推进福兴经济开发区、金城投资区、民营工业集中区、宦溪工业集中区等四大产业园区标准化改造提升，推动产业基础高标准再造，促进优质生产要素集聚，高质量、高标准建设晋安湖“三创园”。开展园区土地利用标准化评价，推动建立土地集约利用长效机制，盘活存量建设用地，保障园区转型升级项目合理用地需求。提升园区“七通一平”标准化建设水平，合理布局教育、医疗等项目，实现综合配套全覆盖，打造产城融合的都市型园区。实施“内涵提升”“外延拓展”相结合，

在符合国土空间规划前提下，力争开创宦溪捷坂产业园区，拓展实体经济发展空间。

——“三带”：一是智慧商圈聚集带。沿地铁1、2、4号线，打造宜家家居商场、五里亭茶叶市场、东二环泰禾、世欧王庄、火车北站、五四北泰禾等六大地铁经济商圈。二是现代商务聚集带。立足城区六街镇培育数十栋商务楼宇，壮大千万元及亿元级楼宇经济；搞活福新中路、福新东路、福马路、长乐路、连江路、南平路等六条商业街区；沿福州三环线建设益凤、园中、汤斜三大智慧物流园区，打造环城智慧物流集聚区。三是总部经济聚集带。引导楼宇经济和总部经济向晋安大道、福马路和福兴经济开发区等聚集，力争形成在全省有一定影响力的“晋安大道总部经济示范区”。

——“三区”：积极融入福州旅游经济圈，以创建国家全域旅游示范区为导向，立足鼓山国家级风景名胜区的资源禀赋、北峰榕城后花园的区位优势和闽都文化的品牌特色，深入实施乡村振兴战略，依法依规合理适度开发大北峰，实施重点项目及龙头企业带动，统筹推进“乡约北峰”乡村旅游度假区、鼓山鼓岭国家5A级旅游景区和平原城区都市文化休闲区建设，形成“全域·全季·全景”绿色晋安旅游发展新态势新格局。

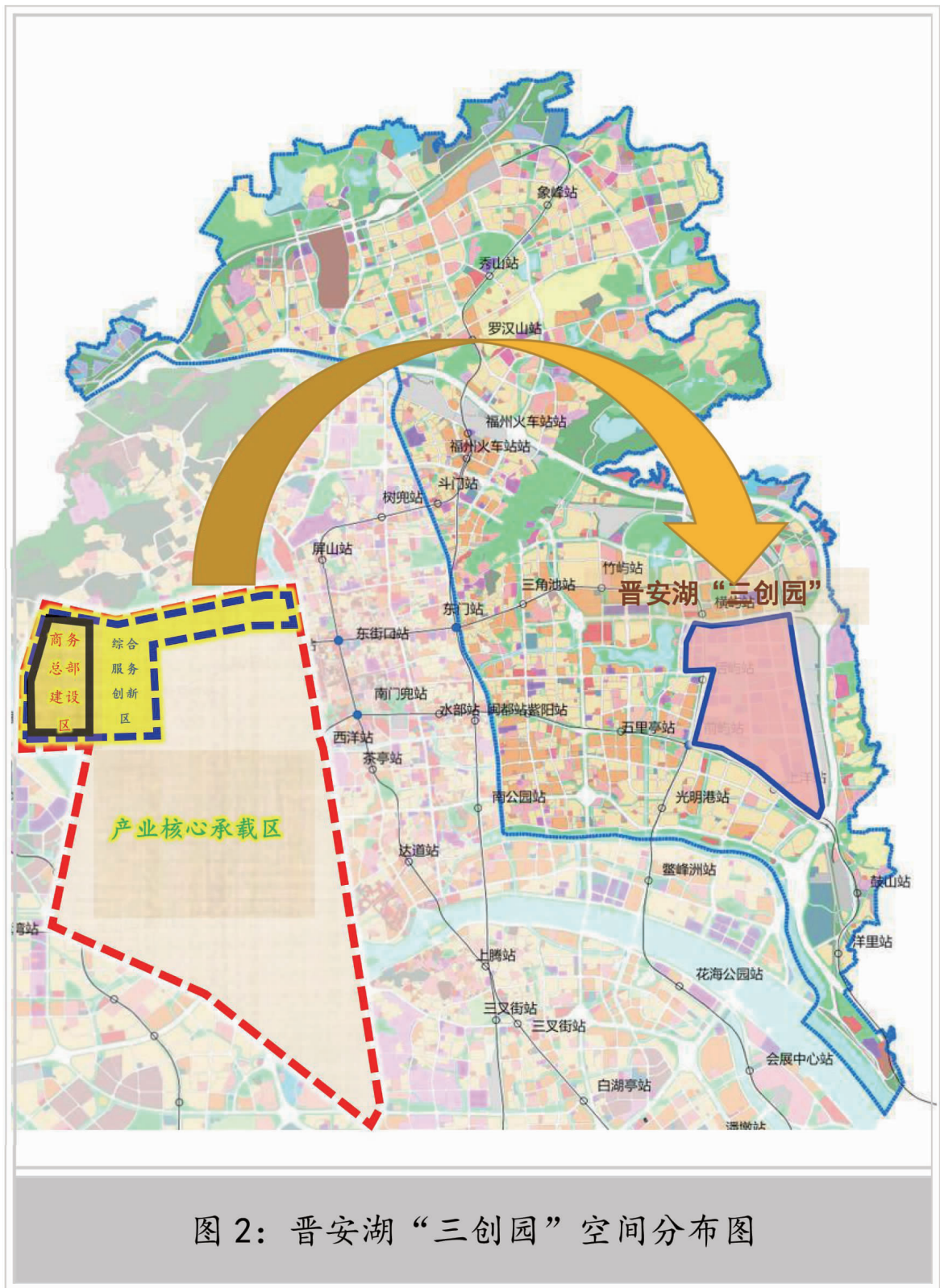


三、全面深化创新型城区建设

坚持创新在现代化新晋安建设中的核心地位和引领作用，深入实施科教兴区、人才强区和创新驱动发展战略，按照谋空间、育主体、促协同、引人才的“四位一体”思路，大力营造有利于创新创业创造的良好发展环境，提升区域科技创新能力实力，打造“三创”实践先行区，积极创建国家创新型城区。

（一）优化科技创新发展空间

依托福州软件园晋安分园，开发湖塘地块，建设一批高新技术企业高标准厂房，引导科技型企业集聚发展。加快福兴经济开发区创新型产业用地出让，建设一批研发中心基地、企业总部大楼、综合写字楼。引入“智慧园区”管理，探索“一区多园”协调发展，实现统一政策、统一招商、统筹资源配置，实现园区之间联动发展内循环。坚持全区一盘棋布局，以高定位、高标准和高速度规划，将福兴经济开发区、金城投资区、新店民营工业集中区统筹建成创新创业创造的高新技术产业园区（即晋安湖“三创园”）。强化产业载体支撑，有序有效推动辖区共约30万平方米各类老旧厂房改造升级，筹建福州数字内容产业园、软件产业总部大楼、建筑数据产业园等特色产业载体，打造“三创”“两新”新高地。



（二）大力培育科技创新主体

积极培育以市场为主体的知识产权创造、运营和保护能力，提高企业核心竞争力。强化企业在科技创新和成果转化中的主体地位，推行以高新技术企业成长为导向的全生命周期服务保障机制。通过财税金惠企政策引导激励企业实施技改、产学研合作等加大研发投入，推动规上工业企业研发活动全覆盖。力争到2025年，全区规上企业研发经费投入年均增长15%，研发投入总量达到14亿元以上。激发科技创新企业群体活力，落实高新技术企业成长加速机制，培育一批核心技术能力突出、集成创新能力强的创新型领军企业。发挥产业链龙头企业的辐射带动作用，着力培育发展一批瞪羚企业、未来“独角兽”、“独角兽”企业。实施高新技术企业倍增计划，到2025年，力争国家高新技术企业达到400家、科技型中小企业数量在库300家。贯彻落实科技创新研发平台扶持政策，落实科技成果转化应用激励机制，加快新技术、新产品研发及产业化应用。发挥企业家在技术创新中的重要作用，推广“以企业家培养企业家”模式，打造优秀企业家队伍，深耕细作经营管理，引领企业创新发展。

（三）深化政产学研用协同机制

共建共享省会中心城市科教资源集聚优势，加强校（院所）企合作、产教融合，建立以政府为引导、企业为主体、市场为导向、政产学研用深度融合的技术创新体系，加强应对重大公共事件的科研储备和制度支持。聚焦产业基础高级化、产业链现代

化，积极支持企业与高校、科研机构共建产学研联合体、技术创新中心、新型研发机构等各层面各类创新平台。注重发挥各类科技中介服务机构的积极作用，盘活各类创新资源要素，推动产学研用协同创新，强化产业关键核心共性技术联合攻关，加快新旧动能接续转换、打造创新发展新引擎，推动科技成果在辖区落地转化和产业化。

（四）完善高端人才引育体系

落实省级、市级人才认定评价办法，研究制定我区高端人才引进配套措施，完善各类人才评价激励机制和服务保障体系。大力实施“才聚晋安”计划，依托引才聚晋载体、企业用才平台、项目人才基地等，发挥辖区省市人才公寓等资源优势，重点围绕光电芯片、人工智能、生物医药等战略性新兴产业，突出“高精尖缺特”导向，以项目为抓手、人才为核心，实施招商引资与招才引智、项目与人才两手抓，培养与引进、储备和使用相结合，不断壮大人才队伍。推进新时代产业工人队伍建设改革试点，大力弘扬新时代劳模精神、工匠精神，造就一支高素质产业工人队伍，为实施创新驱动发展提供第一资源与智力支撑。坚持和深化科技特派员制度，拓展创新创业与技术服务深度广度，推动乡村振兴战略与创新驱动发展战略协同实施、互促双赢。

四、加快构建特色现代产业体系

巩固壮大实体经济根基，聚焦“三个晋安”主攻方向，突出数字经济引领作用，重点发展战略性新兴产业、创新型产业和都

市型产业，形成以战略性新兴产业为主导、服务型经济为主体、先进制造业为支撑的特色现代产业体系。到 2025 年，确保制造业增加值占比保持基本稳定，规上战略性新兴产业增加值占规上工业增加值比重达 40%。

（一）推进产业链供应链优化升级

按照“扶引大龙头、培育大集群、发展大产业”思路，重点围绕光电通讯、电子信息、生物医药、基础材料等产业上下游，依托现有重点龙头企业延链补链强链。围绕产业链缺失环节，加大实施产业链招商，引进一批产业链核心、高端项目，努力补齐基础零部件、关键材料、先进工艺、产业技术等短板，壮大产业规模和创新量级，带动产业集群发展。组建上下游企业联盟，采取研发众包、“互联网+平台”、企业内部创业和构建企业生态圈等模式，促进产业链企业间业务协作、资源共享、技术攻关和系统集成，形成良好的产业链互动合作机制，提升产业基础制造和协作配套能力，推动产业链供应链多元化。到 2025 年，力争形成高端装备制造业软件和信息技术产业等六大产值超百亿的产业集群。

专栏 3：百亿产业集群及重点骨干企业与载体

高端装备制造业（200 亿）：高意通讯、高意光学、华科光电、科彤光电、祥云光电、麦克赛尔、高壹工机、德通容器、长榕弹簧、洁利来、量子百信、天宇电气、天一同益、泉牌阀门、晟鑫机械、荣林机械、上华防火、中科锐创、华芯特种材料、飞虎无人机、新福达汽车等企业。

生态健康先进制造业（150亿）：保罗、美佳、宇澄、海峡环保等节能环保企业，思嘉环保、腾能环保、金强集团等新材料企业，海王福药、海王金象、兆丰华、罗氏制药、万源药业、贝元药业等生物医药企业。

消费升级智能制造业（150亿）：茶花家居、鸿达家具、富的乐、天虹服装、美可食品、华丰贺氏、安德鲁森、满堂香、中粮茶叶进出口公司等企业。

软件和信息技术服务业（150亿）：中电福富、四创科技、未来无线、永正检测、中锐电子、恒瑞通、极推科技、图宇燎原、蜂行者、嘉博设计、中信网安、天盟数码、喜相逢、创实讯联、佳视数码、天海通信、量子中金等企业。

现代智慧物流业（200亿）：盛辉物流、盛丰物流、顺丰速运、福泉高速、铁路专线、福州邮政、慧舟科技等企业。

全域旅游综合服务业（150亿）：鼓岭国家级旅游度假区、鼓山名胜风景区、北峰山水生态旅游区、城区商贸文旅休闲区，云上鼓岭、桂湖温泉、飞云峡、龙巢野生动植物王国、皇帝洞、卧龙谷、金鸡山公园、晋安湖公园，宜家家居、泰禾广场、世欧王庄、火车站商贸城，汇雅温泉酒店、梅园国际大酒店、晋都戴斯、永延集团、铂尔曼、凯宾斯基等。

（二）培育壮大战略性新兴产业

实施新兴产业倍增工程，通过重点打造、集中投资、集群发展等方式，全力支持新技术、新产品、新业态、新模式的创新突破，推动战略性新兴产业发展提速、比重提升。突出“增芯强屏”发展方向，强化自主创新及应用，提升电子信息制造业水

平。聚焦新型基础设施建设，以智能化升级为导向，重点加强光学晶体材料、光学镜头、激光器件等“高精尖”产品研发，依托高意亚太总部、5G项目基地产业集聚效应，推动形成碳化硅、第三代半导体和通讯模块等国内先进光电产业基地；把握制造业数字化、网络化和智能化发展趋势，培育以新能源汽车、智能网联汽车为主的智能制造产业基地，提升智能装备关键零部件配套水平，促进先进制造业和生产性服务业深度融合发展。发挥思嘉环保、海峡环保等龙头作用，以绿色化、功能化、精细化为导向，加快新型复合材料产业转型升级，提升产品精深加工能力，推动基础材料产业高级化。

（三）打造数字经济创新实践区

坚持数字产业化和产业数字化双轮驱动，全面融入“中国软件特色名城”建设，深入实施数字经济领跑行动，提升高端软件供给能力，加快智能应用水平，促进数字经济和实体经济深度融合。发挥阿里巴巴福建总部、华为福建区域总部、福州数字内容产业园等项目引领作用，重点发展大数据、物联网、软件信息、人工智能、光电芯片等数字产业，加快形成数字经济产业集群发展高地。对标福建“数字应用第一省”、福州“数字应用第一城”建设，创造更多数字应用场景，推动数字经济与实体经济深度融合。推广解析大数据服务平台应用，支持工业互联网基础赋能平台、行业特色平台、服务应用平台建设，提升公共数据管理和支撑能力，引导企业“上云上平台”。建立智能农业监测网络，

发展基于数字化的生态农业、设施农业、体验农业、定制农业、分享农业等，培育数字农业新动能。推动服务业数字化转型，重点发展智慧物流、智慧商圈等现代服务业，促进社区服务、健康医养、文化教育、旅游休闲等消费升级。支持发展平台经济、共享经济和体验经济等新业态新模式，大力发展智慧市政、智慧能源、智慧教育、智慧社区。推进公共资源数据汇聚整合、开放利用。认真做好“数字中国”建设峰会筹备工作，招引更多数字经济企业落地晋安。力争至2025年，数字经济规模达960亿元、占GDP的60%。

专栏4：数字经济新基建重点项目

福富工业互联网云平台、永正检验检测大数据研发中心、锐证云电子存证平台、高意5G通讯核心光应用器件、麦克赛尔数字映像生产基地、中电福富5G智慧教育云平台、数字红庙岭精细化管理及第三方监管平台、福州软件园晋安分园、晋安湖“三创园”、信创产品制造基地、金强房屋公园、宏捷总部大楼、中国电建航空港公司总部、德弘数字信息化工业设计中心、大数据可信共享开放平台、极推大数据风控平台、AI晋安·岳峰城市智能综合体、晋安区人工智能教育试验区示范工程、兆华丰GMP疫苗厂、闽东本田公司生产基地、天盟数码总部大楼、福州数字内容产业园、盛辉智慧物流云科技产业园等。

（四）推动现代服务业提速增质

1、巩固提升总部经济和平台经济。做强做大盛辉国际大厦、立洲大厦、索高广场、福晟国际中心等重点楼宇经济，建设蓝海大厦、宏捷物流等总部大楼，构建晋安特色楼宇经济产业链。采

取内育和外引相结合，充分吸引跨国公司、国内大企业大集团的区域性总部、职能总部入驻，培育壮大总部经济规模效益，促进高端业态加快集聚，推动福建烟草、顺丰快递福建总部等项目落地；依托优势总部企业及其关联资源，孵化培育一批创新型现代服务业项目。大力发展平台经济，利用新一代信息技术，搭建一批大型电商平台、工业互联网平台、第三方综合服务平台等，实施榕滴成品油电商销售平台等一批供应链及物流平台示范项目，推动商品生产、流通及配套服务高效融合、创新发展。加快推进喜相逢汽车服务大数据中心、金强房屋公园、信创产品制造基地、永正检验检测大数据研发中心等建设，积极引导一批行业数据中心落地，培育若干亿元楼宇。大力做好外地注册本地经营企业的服务工作，实施“税源回归”工程。

专栏 5：总部经济和平台经济重点项目

总部经济：顺丰快递福建总部、福建烟草总部、阿里巴巴福建总部、华为福建区域总部、天盟数码总部、福州数字内容产业园、永正检验检测大数据研发中心、德弘科技研发中心、麦克赛尔生产基地。

平台经济：榕滴成品油电商销售平台、卖好车汽车流通服务平台、喜相逢汽车服务大数据中心、盛丰智慧物流综合服务平台、盛辉物流共享链智慧服务平台、城市佰兴智慧供应链平台、万展科技平台、供应链（大宗商品）及物流服务平台、基金公共服务平台、第三方专业服务平台、众创空间、星创天地、科技企业孵化器等。

2、做强做大现代物流业。积极融入闽东北区域协作大局，加快智慧物流园建设，将晋安打造成东南沿海区域性商贸服务型物流分拨中心。加快推进益凤、园中、汤斜三大物流园建设，布局冷链物流设施项目、城市共同配送中心，打造智慧城市配送物流集聚区。加快建设盛辉智慧云科技产业园，打造第四方智慧物流新引擎。积极推动物流企业智能化改造和数字化赋能。应用物联网、云计算、大数据等新技术推进“互联网+物流”发展，支持物流企业开展供应链物流创新与应用、智慧物流发展、物流标准化建设、绿色物流等工作。鼓励业态创新、管理创新和商业模式创新，聚焦发展跨境电商物流、冷链物流等新业态。提高村级配送服务网点覆盖率，完善城乡高效配送体系，促进城乡资源双向流通内循环。加强应急仓储、中转、配送设施建设，有效满足应对突发自然灾害、公共卫生事件以及重大安全事故的需求。

专栏 6：商贸服务业重点项目

盛辉智慧物流园、交通智慧物流产业园、三明驻榕商会、福兴经济开发区改造 B1—1 地块（檀悦商务中心）、晋安奥林匹克花园（三盛国际公园）、山东大夏、天安登云、福州北站南广场综合改造工程、福州茶文化中心广场。

3、提升发展生态休闲旅游业。发挥晋安区生态资源、文化资源禀赋特色，全力创建“全域·全季·全景”旅游发展新模式，扎实推进国家全域旅游示范区创建工作。实施重大文旅康养

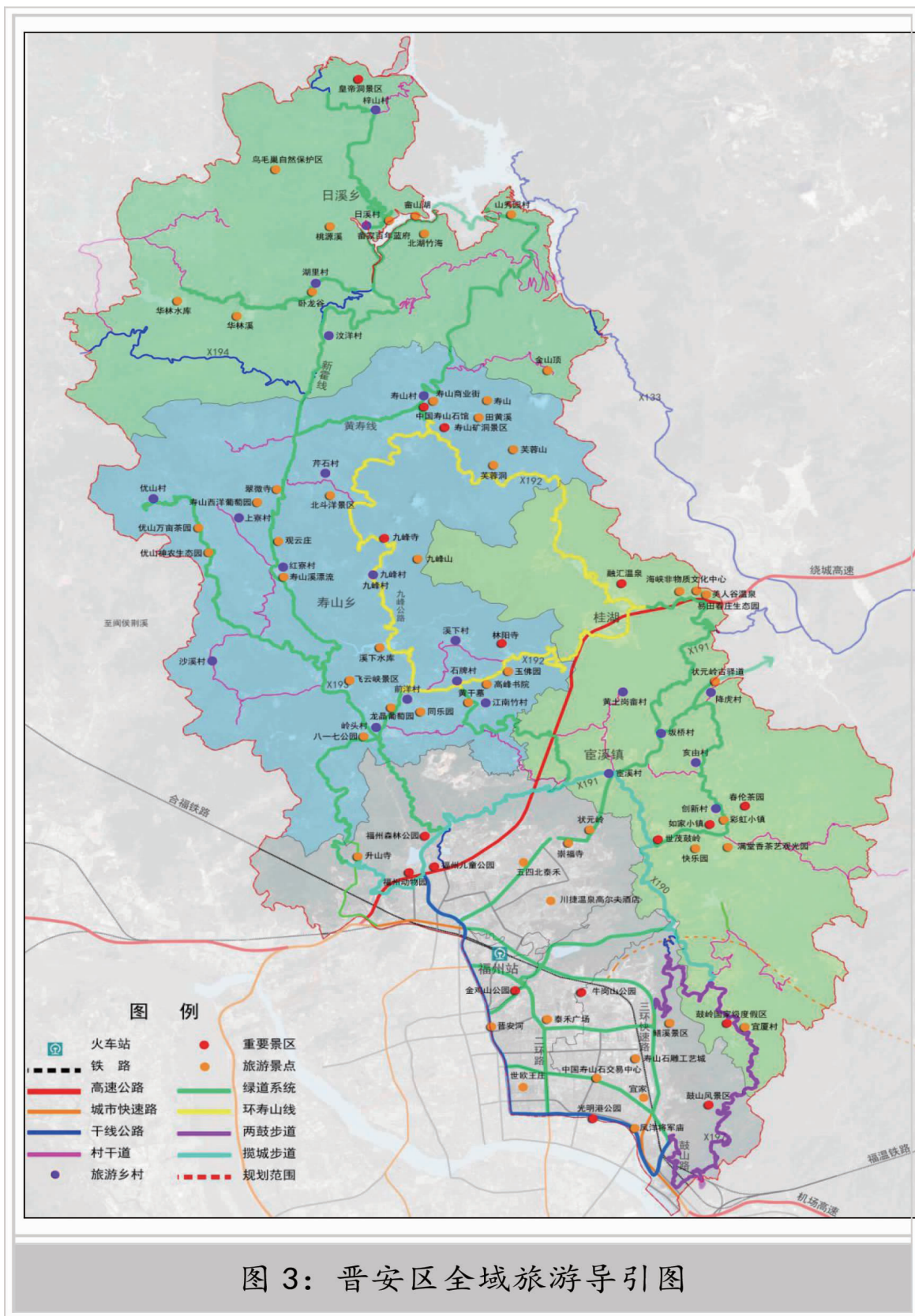
项目带动提升工程，加快推进爱摩轮商业广场、畚族文旅康养特色小镇、桂湖福州温泉城、福州龙巢野生动植物王国旅游度假区等项目建设，形成北峰生态游、城市自在游、夜色休闲游、国石文化游、养生温泉游等五大旅游产品体系，实现晋安旅游业提档升级。打造一批“乡约北峰”精品旅游项目，加快建设寿山村文旅休闲观光区，打造九峰、降虎、桂湖等一批旅游精品村，使北峰山区成为市民休闲度假的重要目的地。建设“最美晋安河”旅游观光带，通过串珠公园，形成纵横交错的绿色走廊；实施新一轮鼓山、鼓岭颜值品质提升工程，争创国家5A级景区。开发建设全域旅游智能化服务系统，完善全景公路规划和旅游基础设施建设，提升北峰山区公共交通服务保障能力。加强旅游宣传和服务保障，在火车站商圈筹建“福州海丝国际旅游中心”，吸引文化旅游企业规模集聚，打造“八闽”旅游服务示范窗口。

专栏7：生态休闲旅游业重点项目

旅游重点项目：晋安湖公园、爱摩轮商业广场、永延生态庄园、畚族文旅康养特色小镇、桂湖福州温泉城、福州龙巢野生动植物王国。

旅游特色村：寿山、九峰、前洋、溪下、红寮、岭头、芹石、江南竹、石牌、优山、降虎、鹅鼻、创新、黄土岗、南洋、宜夏、日溪、梓山、东坪、万洋等。

旅游配套项目：火车站“八闽第一站”、福州海丝国际旅游中心、旅游集散服务中心、旅游标识系统、智慧旅游平台。



4、发展现代医药和大健康产业。适应老龄化社会医疗养老服务刚性需求增长，培育一批骨干龙头企业和“专精特新”中小企业，做大做强海王福药、海王金象现代中西药、博特生物医疗器械等生物医药产业链。优化整合晋安区生物医药领域服务资源，建立新药孵化器、大型仪器设备共享、新型制剂中试、高端医疗器械、基因测序技术等服务平台，提升产业公共服务能力。加快健康医疗大数据中心与产业园建设，推进健康医疗大数据汇聚、开放、应用和产业服务模式创新。探索发展康复疗养、健康管理等医疗康养产业，推动医疗服务向健康养生领域延伸，构建保健、医疗、康复、护理一体化健康服务产业链。到2025年，涌现一批具有较强影响力的大企业大集团，全区现代医药和大健康产业规模显著提升。

（五）大力发展都市特色现代农业

全面落实农村土地承包关系稳定并长久不变政策，深化农业供给侧结构性改革，突出质量兴农、绿色兴农、品牌强农，强化农村一二三产业深度融合发展。严格保护基本农田，稳定粮食种植面积。大力发展资源节约型、环境友好型和生态保育型农业，推进园艺作物标准化生产、畜禽标准化规模养殖和水产健康养殖。巩固提升水果、蔬菜、中草药、茶叶、花卉、竹木等特色产品，大力发展药菌草种植等林下经济，形成北峰山区“一乡一业”、“一村一品”特色农业格局。扶持发展绿色食品、有机农产品和地理标志农产品，打响“乡约北峰”区域公用品牌，依托

“益农社”项目，搭建“晋农优品”线上平台和“助农在新店”线下门店，开展线上线下混合营销模式，推动寿山葡萄、日溪脐橙、鼓岭地瓜、鹅鼻萝卜等优质农产品品牌溢价。依托“莲心智慧农业”，实施中外合作共建“一带一路”现代农业示范基地项目。开展家庭农场培育计划，加强新型实用技术培训，提升新型职业农民生产经营能力，完善农业社会化服务体系。2025年，农业产业龙头企业年产值超13亿元，农林牧渔总产值达16亿元。

五、深度融入新发展格局

牢牢把握构建国内大循环为主体、国内国际双循环相互促进的新发展格局，实施内循环拉动工程、外循环牵引工程和双循环畅通工程，统筹国内国外两个市场两种资源，增强区域经济发展潜力后劲，提升循环经济现代化国际化水平。

（一）突出内循环拉动工程

1、加快消费升级扩容。以扩大内需内循环为主导，建设一批高品质新型消费载体，打造消费升级潜力增长极。加快推进东二环泰禾、世欧王庄、火车站等商圈提档升级，大力发展地铁沿线经济带，加强宜家家居综合体及周边区域规划建设，形成福马家具家居用品一条街，打造城区东大门百亿新商圈。推动东二环泰禾建成市级夜色经济体验示范街区，形成时尚品质商圈型、文旅夜市融合型、便民利民服务型夜色经济业态。优化夜色经济公共服务，美化城区新消费场景，拓展畅通居民全天候消费空间和

途径。因地制宜规范引导，积极发展一批夜色经济街区，依托社区便民消费圈，加快小店经济特色化、数字化转型升级，加快规划建设新住宅小区周边生活服务业载体，不断拓展消费升级载体。力争到2025年，成为新零售示范城区、“夜晋安”夜色经济品牌消费区。培育壮大数字消费新模式，推动“智慧商店”“智慧街区”“智慧商圈”建设，改善服务消费线上线下融合环境，营造新消费体验场景。大力发展网络消费和智能消费，支持餐饮、商贸等实体企业通过网络直播、在线推介等形式展示展销产品。引进高端业态、国际品牌和特色经营，重点发力“首店经济”引领消费潮流。完善城区冷链仓配网络，支持在有条件的社区布局生鲜冷链自提柜。加快构建农村三级物流网络，开拓城乡消费市场。促进新能源汽车消费、住房消费等健康有序发展；发展服务消费，促进消费服务与市场供给有效对接。

2、积极扩大有效投资。发挥投资对优化供给结构的基础性作用，围绕“两新一重”，加强重大项目储备和滚动接续，形成储备一批、开工一批、在建一批、竣工一批的良性循环。科学编制《智慧晋安顶层规划》，加强新型基础设施谋划布局，加快构建互联感知、智能高效、创新引领的新基建体系。推进福兴经济开发区智能化改造、数字化转型，加快盛辉智慧云科技产业园、交通智慧物流产业园等项目建设，大力推动传统产业智能化转型升级，彰显“数字晋安”成色。推进新型城镇化建设，加强地下综合管廊系统及海绵城市建设，持续推进旧屋区改造。谋划一批

重大交通、水利、防灾减灾等基础设施工程。创新市场化投融资模式，激发民间投资潜力和创新活力，发挥民间投资在扩大有效投资方面的主力军作用，鼓励民间资本进入医疗、康养、教育、文化、体育等领域。持续实施回归工程，吸引更多在外晋商回乡投资。

（二）强化外循环牵引工程

以高水平开放助推高质量发展。借鉴推行自贸区各项开放创新政策，深度融入全球化进程，建立与国际接轨的开放型经济模式，建设两岸融合发展示范区，构建全方位对外开放新格局。主动融入福州推进 21 世纪海上丝绸之路建设行动计划，加强与“一带一路”沿线国家及地区的经贸合作。推进利用外资提质增效，引进一批总部型企业（结算中心）、世界 500 强等优秀企业，推动形成高质量外资集聚地。发挥跨境电子商务综合试验区、21 世纪海上丝绸之路博览会优势，大力实施外贸品牌战略，支持通过认证途径推进区域品牌建设。积极发展跨境电商、服务外包等外贸新模式，推动现代服务业创新发展。鼓励采取网络直播等新型营销方式，拓展寿山石雕、软木画、象园木雕等非遗特色工艺品国际市场空间，以外需带动文化、旅游产业发展。

（三）实施双循环畅通工程

推动国内国际双循环相互促进。充分利用国内国际市场，推动内需与外需、进口与出口、吸引投资和对外投资协调发展。推进内外贸一体化，在投融资、财税、金融创新等方面探索更加灵

活的政策体系、更加科学的管理体制，促进国内国际市场顺畅对接。鼓励企业加大对外投资贸易合作，拓展国际市场。支持出口转内销，推进同线同标同质，提升转内销便利化水平。按照供给创造需求，需求牵引供给的思路，梳理我区主导产业的产业链运行情况，打通生产、分配、流通和消费各个环节的“堵点、痛点”，增强全产业链协同发展。鼓励电子信息、光电通讯等行业供应链核心企业建设智能制造供应链协同平台，推进个性化定制、网络化协同制造和服务型制造等，实现大规模流水线生产向大规模智能定制转型。支持大型商超、连锁零售等流通企业整合升级现有销售、采购、仓储、物流等信息系统，与供应商系统充分对接，打造高效、透明、智能化的供应链采购协同平台。推动本土企业购销体系供应链建设，支持大型商超构建本土化供应体系，将优质外贸产品引入本土市场。发挥晋安区域性物流中心独特优势，以畅通物流为突破口，支撑“双循环”发展。

六、激发高质量发展新活力

围绕完善产权制度和要素市场化配置，增强体制机制的系统集成创新，激发全社会创造力和市场活力，形成符合现代化国际城市，更加系统完备、更加成熟定型的制度体系。

（一）持续优化营商环境

深化“放管服”改革，尊重企业市场主体地位，坚持“市场主体满意”和“营商评价提升”双导向，进一步提升政务服务便利化和标准化水平。大力推进“互联网+政务服务”，全面实施

“智慧政务”体系建设，深化“证照联办”链式服务和“一件事一次办”改革，推行“智慧审批”“全城通办”服务，提升网上政务服务能力，铺开政务服务“一张网”，加快实现更大范围的“一网通办”，让数据多跑腿，做到服务事项“一网打尽”。2025年，实现“一趟不用跑”服务占比提升至80%以上。加快推进政务服务数字化、政务信息数据开放共享，借鉴自贸区改革创新政策措施，围绕清单中许可准入类事项，推行“证照分离”改革全覆盖，制定“证照分离”改革事项清单及区级许可事项清单。试行市场主体自行判别、权利自主享受、资料自行留存的“备案制”改革，实现“零材料、零跑动、零接触”。

认真贯彻公平竞争审查制度，完善“一企一议”服务机制。积极推动“信易+”多场景应用，有效提升惠民利企实效，构建社会信用价值体系。加快实施政务服务“信易+”工程，对接省市信用信息平台数据库，创新与信用评价相匹配的差异化便民服务模式。开展诚信宣传教育，加快政府信用信息向市场主体开放共享，发挥重点商贸流通企业的示范作用，促进信用消费升级。健全完善“双随机一公开”事中事后监管机制，运用大数据推动“互联网+监管”，形成法治保障、数字支撑、多元共治的市场治理格局。强化消费者权益保护，健全消费维权机制，提高消费维权社会化水平，持续改善消费环境。建立新产业新业态包容审慎监管机制。以质量品牌为重点，促进消费向绿色、健康、安全发展，引导鼓励消费新模式新业态发展。

（二）深化要素市场化配置改革

健全要素市场化配置体制机制，推动土地、劳动力、资本、技术、数据等要素市场化改革，加快构建统一开放、竞争有序的市场体系。引导金融资本与实体经济有机结合，发挥政银企合作机制作用，积极开展金融服务实体活动，持续擦亮“金融特派员”品牌，为企业量身定制金融产品和服务套餐，发挥信贷杠杆撬动作用，提高金融服务实体的综合质效。加大市场化运作力度，推动福兴经济开发区与金融机构开展投融资战略合作，对园区内龙头企业及其上下游企业提供融资供应链服务；采用融资、建设、再融资的循环模式，引导国有企业、集体企业、民营企业等进行紧密抱团深度合作，积极拓宽融资渠道，大力支持优质企业上市融资，鼓励产业链核心龙头企业在应收账款质押融资领域开展创新，可通过创新发行供应链票据，运用募集资金向上下游企业提供融资支持。

（三）推动民营经济创新发展

大力弘扬企业家精神，鼓励引导民营企业心无旁骛办企业，加快建设一流企业。构建亲清政商关系，持续深化“一企一议”、党政商座谈会等机制，提高政府服务效能。加快民营企业自主创新步伐，鼓励民营企业创建企业技术中心等，引导民营经济向数字化、网络化、智能化转型。支持民营企业创新商业模式，发展新零售、在线教育等新兴产业，引导发展在线新经济。实施中小企业梯度培育行动，引导“个转企、小升规、规改股、股上市”。

保护民营企业产权和企业家权益，破除制约民营企业发展的壁垒，完善支持民营企业、中小微企业和个体工商户发展的法律环境和政策体系。

七、持续增强现代化新城区发展能级

围绕福州现代化国际城市发展定位，立足独特区位优势和生态资源禀赋，着眼城乡发展综合承载能力和公共服务供给保障能力，加快构建高品质的市政基础设施体系，建设宜居宜业宜学宜游的现代化省会中心城区；以深化改革巩固拓展脱贫攻坚成果与推进乡村全面振兴有效衔接，加快农业农村现代化。

（一）构建国土空间开发保护新格局

坚持“城是宜居区、乡是后花园”定位，打造高颜值城乡风貌，构建山城共融的空间格局，增强发展综合承载力。实行综合性空间分区管制，划定生产、生活、生态空间开发管制界限，健全“指标、空间、清单”的用途管制，合理控制空间开发强度；强化城市空间、生态空间、农业空间“三区”管理，坚决守住“生态保护红线、永久基本农田红线、城市开发边界线”。将生态保护红线、环境质量底线、资源利用上线的约束落实到环境管控单元，建立健全“三线一单”生态环境分区管控体系，将源头管控的要求落实到具体空间。通过新一轮国土空间规划编制，全域统筹规划北峰山区生产、生态和生活空间，有效解决“占补平衡”下山区土地红线保护与开发利用的矛盾。推动实施城区低效用地再开发、复合开发利用和用途合理转换，盘活存量土地，强

化用地保障。

深化城市品质提升“十位一体”工作。加快完善基础设施建设，合理统筹人口分布，为高质量发展拓展空间提供保障。逐步更新城市片区，明确城市更新类型，保护、延续和发展城市的传统历史风貌，打造精品城区。有序推进东三环沿线片区、新店东片区、鹅峰片区等13块城镇土地成片开发。加快推进火车站周边旧改项目落地，完成铁中、站东、站前、凤山四个旧铁路小区提升改造。积极推动金鸡新苑五期出让地、溪口组团（登云、鹤林东）棚户区、金鸡新苑项目（二化片区）、南湖连辉片区旧屋区改造项目早日启动或建成，打造宜居宜业新空间，着力提升城区颜值、品质和承载功能。健全河湖长、公路长、古厝楼长、公厕长等“全周期管理”机制，深化领导干部走街串巷“管家式”服务。完善晋安湖公园、鹤林生态公园、牛岗山公园周边的公共服务设施和商贸服务功能，建设城市公共核心区，创建宜居示范新地标。加快“智慧城市”建设，全面拓展城市规划、城市管理、交通组织、地下空间、公共安全、医疗教育等重点领域智慧应用体系。

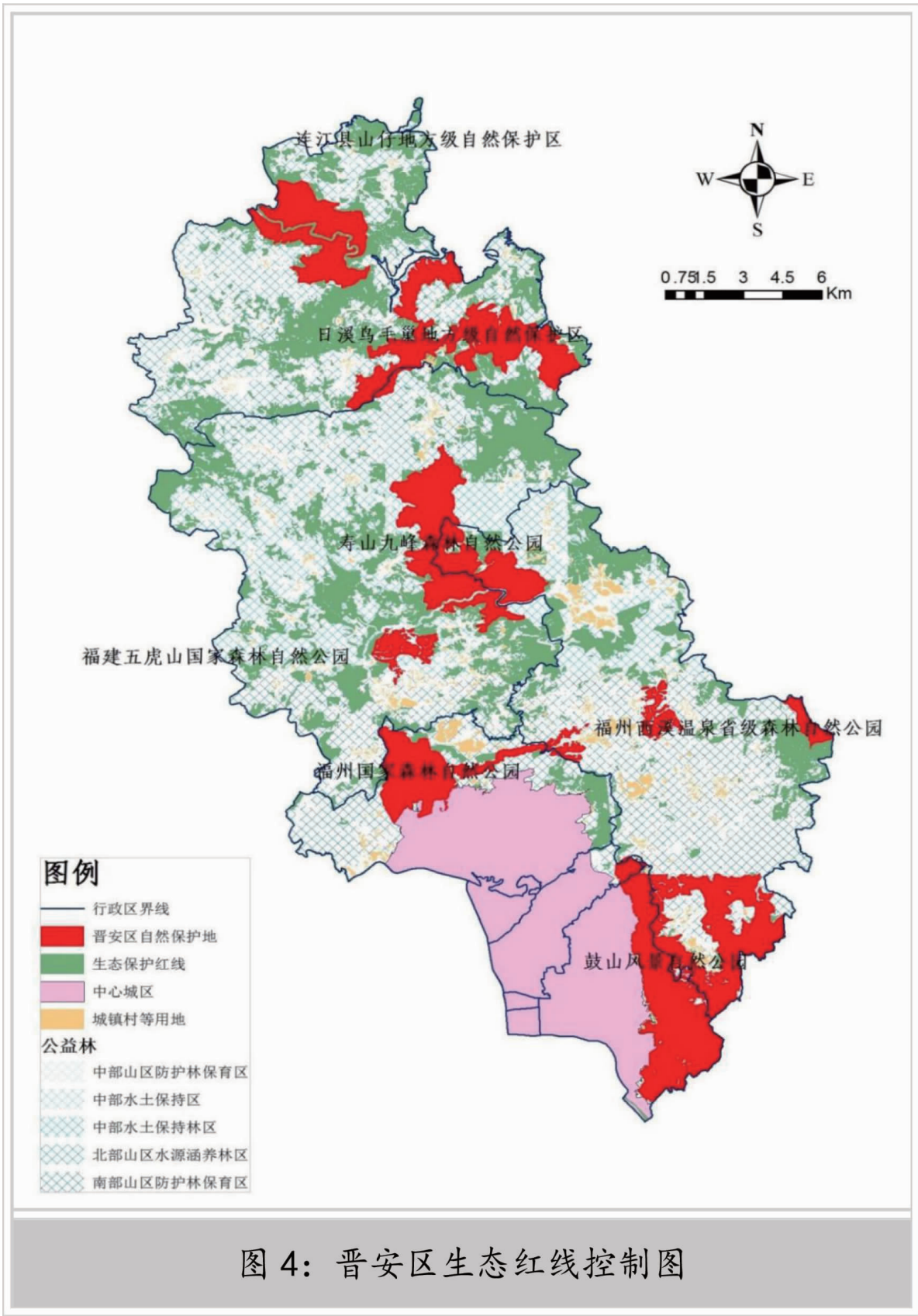


图 4：晋安区生态红线控制图

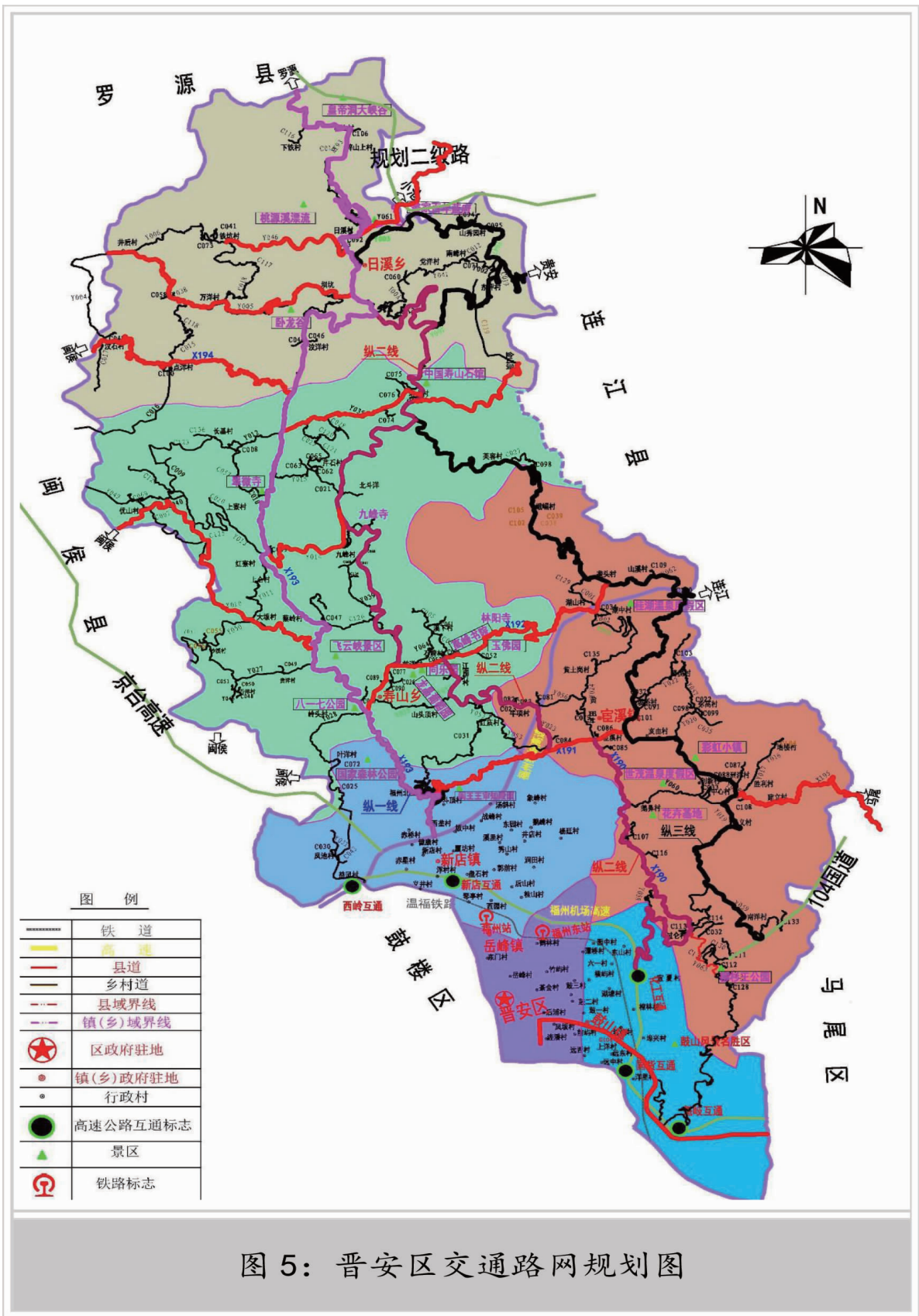
（二）深入实施乡村振兴战略

围绕“产业兴旺、生态宜居、生活富裕、乡风文明、治理有效”目标，强化以工补农、以城带乡，城乡一体化融合发展，加快推进“村改居”“镇改街”工作。实施乡村建设行动，坚持留白、留绿、留文、留魂，完善乡村规划体系，全面提升乡村建设发展水平。以深化农村集体产权制度改革为突破口，推动土地要素配置市场化，发展壮大新型农村集体经济，以城乡融合带动乡村振兴。建立进城落户农民承包地、宅基地和住房自愿有偿退出机制，促进农村土地合理流转，盘活存量土地资源利用价值，增强乡村发展内生动力。加快复制推广九峰村、前洋村试点经验，因地制宜促进北峰山区乡村梯次保护性开发。积极向上争取政策，在符合国土空间规划的前提下引入社会资本，加强农村宅基地、房屋确权及管理利用，盘活城市近郊农村闲置房屋资源，通过宅基地、房屋、农用地流转，采取股份制、合伙制、承包制等形式，发展农家乐庭院经济、田园综合体共享经济、乡村民宿旅游经济，扶持培育发展近郊农村租赁与体验市场，引导市民到近郊休闲、度假、农耕体验乃至生态养老，促进城乡人财物资源融合循环。探索“后拆迁时代”集体经济发展新路子，科学规划拆迁安置小区配建商用楼宇和物业设施，引导合理利用农村集体留用地，推动集体资产保值增值。

（三）统筹城乡基础设施建设

1、加强城乡交通路网建设。积极融入福州建设现代化国际

城市发展大局，完善城乡交通“安全、高效、便利、畅达”路网体系建设，依托铁路福州站运输辐射能力，健全公共交通配套设施，加快站区周边地铁枢纽、长途客运站、城市公交场站、仓储货场等智能化升级改造，提升“公、铁”集疏联运能力。协同推进地铁4号线、地铁城际快线建设，构建更加完善的综合交通体系。优化完善城区路网结构，结合地块出让、地铁建设，及时跟进改造提升周边小街巷等基础配套和交通缓堵节点。持续推进洋下、泉头等新开发片区市政路网建设，构筑晋安湖“三创园”周边纵横交通体系，加快推进前横快速、北二通道、新店外环、北光明港路拓宽改造等重大道路工程。全面落实农村公路“路长制”，巩固提升“四好农村路”建设、管理、养护、运营。打造新霍线全景公路，拓宽改造寿山乡九峰至上寮、日溪乡坝坑至万洋、万洋至井后、井后至铁坑等公路；拓宽日溪至梓山、日溪至山秀园、瓦坪至坝头等公路，打通日溪乡通往连江贵安主干道；新建宦溪镇牛项至寿山乡石牌乡镇连接公路，改建X195亭鼓线宦溪建立村至马尾牛项（晋安段）公路，完善晋安与连江、马尾互通互联路网体系，拓展市区向东向北的交通运输能力，加快融入闽东北发展区交通路网体系，实现全区快速通道有效衔接、高效转换。



2、完善城乡防灾减灾体系。实施辖区 50 平方公里以上流域综合规划、河道及水工程管理范围划定、河道岸线分区规划，落实河湖长制、“河湖长日”行动，推动城区水质稳定达标，定期对辖区内 15 座水库开展安全检查鉴定，制定除险加固和维修养护计划，提升山溪、河流、水库的防灾减灾能力。实施千亩水土流失综合整治，统筹推进辖区内溪流、内河流域水环境综合治理，全面提升城区排水防涝基础设施和应急管理能力建设。加强农业基础设施建设和复耕复垦作业，统筹推进灌溉排水沟渠等水利设施及农田平整、田间道路建设，建设一批高标准农田。健全森林防火、防汛抗旱、动植物疫情防控体系，强化农业安全生产能力建设。采取新建、扩建、改建等方式，在山区灵活建设小型消防站，使之成为灭早灭小、指导联动微型消防站的重要平台，织密“一站多点、以点覆面”的消防站体系，不断推进新时代基层应急救援体系和现代化应急管理能力建设。

3、完善城乡一体化供水体系。加大水源地建设和保护力度，实施水源地保护范围内污水截流工程，保障饮用水源安全。加快推进城乡供水一体化工程，将新店镇益凤村、凤池村和宦溪镇宜夏村、湖中村、湖山村、垆头村全部纳入城区供水管网，宦溪镇其余行政村和寿山乡、日溪乡在原有农村饮水安全项目的基础上，通过增设自动加药、水质动态监测等配套设施和改造集镇供水系统，提升乡村旅游供水保障能力，确保城乡居民饮用水洁净安全。持续巩固提升农村供水保障水平，到 2025 年基本实现城

乡居民饮水同质同服务，自来水普及率达到95%以上。

4、建设智慧市政承载系统。充分共享市级智慧市政管理平台，围绕安全、服务、管理、养护等方面，有步骤、有重点地建设各类市政设施的二维码身份系统和一体化养护平台，探索投资小、产出高、可持续发展的平台建设与增值运营市场化运作模式，提高市政管理的精细化水平和民生保障效能。

5、推进以人为核心的新型城镇化。优化城镇发展布局，提升城镇规划、建设和管理水平。持续推进教育、医疗、养老、体育、交通、水利、公共停车场等基础设施建设，推动公共基础设施提档升级。加快城乡基本公共服务标准统一和制度并轨，加快实现基本公共服务常住人口全覆盖。

（四）共建共享绿色生态家园

1、深化国家级生态区建设。以领导干部自然资源资产离任审计为抓手，严格党政领导生态环境保护目标责任制。发挥中央和省级环保督察的战略利器作用，深入推动生态环保工作落实落地见效。依法实施排污许可管理，加强企业环境治理责任机制建设，根据排污单位特点，推广安装参数管控、视频监控等设备并实时联网，实现企业污染预防、治理和排放控制的全过程监管；及时公开企业环境治理信息，强化企业信用监督。完善环境信用评价与绿色金融联动机制，建立排污企业“红黑”名单，实施分级分类监管。落实生产者责任延伸制度，完善产品全生命周期绿色管理。深化“一革命五行动”，完善落实“一村一档”农

村环境治理长效管理机制，农村生活污水无害化处置率达90%以上。实行最严格的节约用地制度，强化建设用地强度控制，统筹推进城市低效用地再开发。编制并实施《晋安区国家生态文明建设示范区规划》，全面落实生态文明示范区创建工作。

2、着力构建高质量生态系统。深入开展“绿进万家、绿满榕城”行动和“村植千树、绿盈乡村”活动，加强造林绿化、森林覆盖与蓄积保障，全面加强山水林田湖草一体化保护修复，持续提升国家森林城市城区建设水平和区域空气质量。加快推进晋安湖及其周边公园绿地、公共设施、服务产业等配套建设，与鹤林生态公园、牛岗山公园连成一片，打造大晋安公园，成为集自然生态、人文气息、产城融合为一体的城区最大绿色发展综合体。进一步提升改造光明港北岸、晋安河东岸、琴亭湖、金鸡山等生态公园，推动建设一批社区公园、街头公园、串珠公园，拓展城区公共休闲生态福利空间。实施重点河段堤防达标建设，进一步提升水旱灾害防御能力。

3、促进绿色低碳循环发展。推进绿色生产体系建设，建立绿色产业认定机制，建设绿色低碳的交通网络、能源体系、建筑体系和工业体系。推进工业园区智能化、清洁化改造，构建循环经济产业链。大力培育绿色生活方式。全面实施《绿色生活创建行动总体方案》，践行节约型机关、绿色家庭、绿色出行、绿色建筑等创建行动。扩大政府采购绿色产品和服务范围，鼓励社会团体和企业开展绿色采购。落实大型活动采取碳中和行动。将绿

色消费理念融入各类教育培训和主题宣传活动，建立绿色消费激励和惩戒制度，加强绿色消费信息披露和公众参与，反对奢侈浪费和不合理消费，倡导简约适度、绿色低碳的生活方式。鼓励支持推广使用节能降耗减排的电器、电子产品、办公用品、家居用品及新能源新燃料。持续引导居民垃圾分类习惯养成，巩固提升城区垃圾分类成果，推广智能垃圾回收箱、分类回收屋等设施，提升垃圾智能化处置水平，实现垃圾分类全域治理全覆盖。

4、全面提高资源利用效率。推进生产服务绿色化，加强能耗、水耗、建设用地等总量和强度双控。深入推进重点领域节能，提高能耗准入门槛，实施建筑能效提升工程。加快推进循环经济产业园区基础配套建设、开工建设红庙岭填埋场二期垃圾筛分治理项目。推进城市生活垃圾分类收运与资源化、餐厨废弃物资源化利用、居民大件耐用消费品更新换代回收利用，推进益凤村渣土及全市建筑垃圾资源化利用基地建设。积极推进化肥农药双减双替代行动，实施农业立体种养与资源综合利用，推动生产者落实废弃产品回收处理等责任，推进种养业废弃物资源化利用。畜禽养殖“以地定养”，水产养殖“以水定产”。确保二氧化硫、氮氧化物等污染物减排达到约束性指标要求，完成主要污染物削减任务目标，全面推进节能减排降耗。

八、大力增进民生福祉

全力改善人民生活品质，加强普惠性、基础性、兜底性民生建设，巩固深化全面建成小康社会成果，进一步提升基本公共服

务供给质量效率，实现公共服务供给更加优质均衡，民生幸福指数持续攀升。

（一）多渠道促进城乡居民增收

实施城镇职工、农民、困难群体、高端人才“四大群体增收计划”，提高低收入群体收入水平，扩大中等收入群体，逐步缩小城乡收入差距，多渠道增加城乡居民财产性收入。优化收入分配结构，健全再分配调节机制，逐步缩小城乡、区域、不同群体间的收入差距。

实行更加充分更高质量的就业促进机制，持续做好中小微企业减负、援企、稳岗工作，稳定就业基本面。强化就业援助长效机制，扩大公益性岗位兜底安置，推动创业带动就业，支持多渠道灵活就业，发展新就业形态，打造创业就业友好型城区。完善公共就业服务体系，统筹做好高校毕业生、农民工、退役军人等重点群体就业工作，进一步加强劳动保障监察执法，健全职工工资正常增长机制和工资集体协商制度，提高劳动报酬在初次分配中的比重。

（二）推动教育优质均衡发展

坚持教育优先发展战略，持续增加财政教育投入，促进城乡教育基础条件均衡发展，保障外来务工人员随迁子女受教育权利。建立健全“广覆盖、保基本”的普惠性学前教育公共服务体系，以公办园为示范引领、民办普惠为主体，到2025年，力争学前教育普惠学额覆盖率稳定在90%以上。加快完善城乡一体

化义务教育发展体系，科学规划城乡中小学校布局，有序有效完善学校基础设施建设，切实加强山区义务教育薄弱环节建设，推动义务教育优质均衡发展。加快畅通优质教学资源共享渠道，推动华中师范大学福州学校、市教院二附小晋安校区项目落地。进一步推动普通高中优质特色发展，全力打造福州七中成为省一级达标校，启动福州十中申创省一级达标校工作。办好特殊教育，推进启智学校通过省级标准化学校验收。加强区教师进修学校建设，实现省级标准化建设达标。持续优化师资均衡供给，加大薄弱校名师、名校长培养力度。推进中小学人工智能教育，提升教育信息化、现代化水平。构建“五育并举”培养体系，促进学生德智体美劳全面发展。

（三）健全多层次社会保障体系

进一步加大基本医疗保险工作力度，健全重大疾病医疗救助体系，建立并落实长期护理保险制度，加强医保基金监管，不断提升医疗保障水平。继续实施精准扩面和全民参保计划，统筹做好城乡居民及被征地农民养老保障工作，促进灵活就业人员、新就业形态从业人员参保，落实社保转移接续、异地就医结算制度，加强社会保障动态管理。加强城乡居民最低生活保障托底力度，完善低保、特困和低收入家庭认定办法，常态化关注服务重度残疾人、重病患者、老年人和未成年人等重点群体，做好应急解难帮扶。贯彻《福建省家庭教育促进条例》，深化“家家幸福安康工程”，推动构建覆盖城乡的家庭教育指导服务体系。坚持

“房住不炒”理念，完善房地产市场平稳健康发展长效机制，加快公共租赁住房、安居型商品房等保障性住房建设。积极应对人口老龄化，推动养老事业和养老产业协同发展，发展普惠性、互助型养老服务，建设社区居家养老服务网络，推进医养康养深度融合，健全养老服务综合监管制度，打造养老服务集成改革试点先行区。到2025年，每千名老年人拥有床位数稳定在45张以上，街道和中心乡镇、居家社区养老服务照料中心覆盖率100%，建制村农村养老服务设施覆盖率100%，民营养老机构床位数占比达80%，养老机构护理型床位占比达60%以上。

（四）扎实推进健康晋安建设

着力医疗资源集聚共享，加快推进省妇产医院、省疾控中心、晋安区医院二期、区中医院等辖区医疗机构建成投用，确保2025年每千人医疗床位数达5.5张以上。加强基层卫生人才队伍建设，提升医疗卫生整体综合服务能力。加强卫生健康信息化建设，加快发展“互联网+医疗健康”。完善重大疫情防控、医疗物资储备、紧急医学救援体制，健全突发公共卫生事件应急机制，提升卫生安全保障服务能力。提升健康管理、慢性病管理和残疾康复服务质量，完善精神卫生和心理健康服务体系。做好中医药传承创新发展，加强中医药服务基础设施设备建设，提升基层医疗机构中医特色诊疗和综合服务能力。深入开展爱国卫生运动，促进文明健康生活方式养成。完善全民健身场地设施布局，健全基层居民体质监测服务体系。实现新建社区公共体育设施、

农村公共体育设施、青少年校外体育活动中心、老年人体育活动中心“五个全覆盖”。加强适老体育场地设施建设，推广老年人文体健身活动，创建一批省市级“老年人健身康乐家园”。

（五）大力推进文化强区建设

1、提升基层社会文明程度。巩固深化全国新时代文明实践中心试点区建设成果，为人民群众提供高质量、常态化、受欢迎的文明实践阵地，推动形成适应新时代要求的思想观念、精神面貌、文明风尚和行为规范。深入开展习近平新时代中国特色社会主义思想学习教育、宣传普及，推动理想信念教育常态化、制度化。健全志愿服务体系，大力推广“志愿晋安”小程序，广泛开展志愿服务关爱行动。弘扬诚信文化，完善社会诚信体系。提倡艰苦奋斗、勤俭节约，大力推进移风易俗，开展以劳动创造幸福为主题的宣传教育。加强公民道德和家庭、家教、家风建设。全面加强科普工作，提升居民科学素质。加强网络文明建设，建立完善网络综合治理体系，发展积极健康的网络文化。

2. 提升公共文化服务水平。以社会主义核心价值观引领文化文明建设，深化城乡群众性精神文明创建活动，完善基层公共文化服务体系，创新实施文化惠民工程，积极推动福建佛学院、福州市少儿图书馆、福州市群众艺术馆、福州市科技馆、晋安区档案馆、晋安区艺术馆、晋安区非遗手工艺精品展示基地等项目开工建设。强化古厝、文物和历史建筑保护，加大嘉湖传统老街巷、福建协和大学旧址等保护修缮与活化利用，推进新店古城遗

址公园、西园非物质文化遗产展示基地建设。完善社区综合文化服务中心，加快新时代文明实践站（所）建设，提高基层公共文化服务供给能力。推动传统文化资源与数字技术深度融合，发展数字博物馆、数字景区、虚拟现实体验馆等数字新业态，探索可持续发展的数字文化经济新模式。

3. 增强现代文化产业实力。坚持社会效益和经济效益相统一，加强文化产业市场体系建设，对标“福州市争创国家级文旅融合示范区、国家文化和旅游消费试点示范城市”，将推动文化产业高质量发展作为战略性新兴产业纳入“三个晋安”建设协同推进。积极申报省级文化产业发展专项基金，设立文化创意产业发展专项资金，加快发展新型文化企业、文化业态、文化消费模式。推进城区“闽台 AD 创意园”“天艺文创园”、寿山石国家矿山公园、国石馆、博物馆等携手“乡约北峰”全域旅游品牌，培育若干优势文旅企业，发展一批特色文体旅产业项目。以机制活化、文旅引领、公服提质、品牌升级为四大重要发展路径，升级“闽都文化、温泉养生、生态休闲”三大旅游品牌，增加优质文化产品和服务供给，提升文化市场管理水平，努力打造省会中心城市最具活力的文化创意之区。到 2025 年，力争实现文化产业增加值占 GDP 达到 9%。

九、着力提升和谐城区治理效能

坚持总体国家安全观，全面落实国家安全战略部署，统筹发展和安全，建设更高水平的平安晋安。坚持系统治理、依法治

理、综合治理、源头治理，促进社会治理体系更加成熟定型。创新发展新时代“枫桥经验”，以更高标准、更宽视野、更高站位探索具有晋安特色的市域社会治理新模式。

（一）深化平安晋安建设

认真贯彻落实《国家安全法》，积极开展国家安全教育，提高全民国家安全意识，完善公众参与社会治安联防联控机制，维护社会稳定安全与平安和谐。扎实推进安全宣教与平安建设，稳定推进警务室建设，建立扫黑除恶长效机制，巩固提升平安“三率”。持续推进立体化社会治安防控体系建设，广泛发动群众联防联控共治，加强社会治安“四级巡防”及流动治安岗“智能化”建设，深化“雪亮工程”建设联网应用。健全社会矛盾排查化解长效机制，有效预防和妥善处置群体性事件和公共安全事件。保障人民生命安全。坚决贯彻“生命至上、安全第一”理念，健全安全生产责任清单制度，提升安全生产监管执法能力。深化“打非治违”工作和安全隐患排查治理，扎实开展安全生产专项整治行动。深入推动城区综合治理的精细化、智能化和全覆盖，强化生产经营者主体责任，加大安全生产宣传教育力度，提升全民安全防范意识。以食品安全、药品安全、疫苗安全等为重点，健全全过程、网格化食品药品安全监管体系。完善“一品一码”追溯体系子系统建设，实施食用农产品电子合格证，提升“智慧监管”水平。深化应急体系改革，按照“大应急、大救援、大减灾”的理念，建立统一的应急管理信息平台，切实提高应急管理信息化

水平；健全重大灾害和突发公共事件的风险评估、排查、预警机制，完善应急物资储备和应急避难场所建设管理，规范引导社会组织参与应急救援工作，大力推广体验式科普教育，提升公众防灾避险能力。健全基本公共服务体系，完善共建共治共享的平安社会治理制度。健全完善检察机关公益诉讼制度，建立与相关职能部门线索排查、调查取证、损害赔偿、经费保障、责任追究等机制。

（二）加强民主法治建设

围绕坚持和完善人民代表大会制度，支持和保证区人大及其常委会、人大代表依法行使职权；围绕坚持和完善中国共产党领导的多党合作和政治协商制度，坚持发扬民主和增进团结相互贯通、建言资政和凝聚共识双向发力。扎实推进法治政府建设，以“党建十”为引领，加强社工人才队伍建设，全面提升基层组织运用法治思维管理社区和乡村事务的能力。完善城乡居民自治平台“三社联动”机制，顺畅居民参与渠道，丰富民主协商方式，形成共建共治共享的社会治理新格局。持续开展“六进”法律教育活动，全面实施“八五”普法规划，从严落实“谁执法谁普法”责任制，通过法律“六进”普法《宪法》《民法典》等，持续开展“民主法治村（社区）”创建活动，提升全民法律意识和法治素质。加强法治政府建设，提升依法行政水平，推行“数字法治·智慧司法”，建设晋安区法院审判法庭，健全完善人民调解、行政调解、司法调解联动工作体系及公共法律服务体系，满

足群众对法律知识、涉法事项、法律服务的基本需求，引导居民在法律框架内依法合规解决各类纠纷。推动派出所、司法所、律师事务所和法庭“三所一庭联动”，提升平安晋安治理效能。完善乡村公共法律服务机制，加大北峰山区专业法律人才扶持力度，构建党领导下的自治、法治、德治相结合的城乡社区治理体系。

（三）推进社区治理现代化

顺应辖区人口人流规模不断扩大趋势，加快老旧小区改造和新建小区建设，推动“晋我家”管理系统扩容升级，提升居住小区智慧化服务水平。依托12345便民诉求、数字城管等平台，推广“智慧安防”服务，推动“平安智能小区”建设，完善社区网格化、数字化管理，健全社区应急处置机制，推动家政服务业发展，完善全域化社区生活服务体系。加强社区综合服务设施达标建设，严格落实新成立社区、新配建小区每百户拥有社区综合服务设施面积不低于30平方米要求。着力提升社区自治水平，推动后疫情时代社区志愿服务和文化文明建设。推进社区公共设施“适老化”改造，提升社区治理能效，打造一批标杆社区、精品社区、文明社区，建设一批全国农村社区治理实验区精品村（社区）示范点。增强社区幼儿照料、托老日间照料和居家养老等服务功能。加大对残疾人家庭、计划生育特殊家庭、老年空巢家庭、单亲家庭等弱势群体帮扶支持力度。充分发挥社工服务机构和社会工作者的专业知识和志愿精神，加强婚姻家庭辅

导，大力弘扬尊老爱幼、孝亲敬老优秀传统文化，推进新型家庭文化建设。

（四）推进妇儿青年事业健康发展

贯彻落实男女平等基本国策，健全法规政策性别平等评估咨询机制，保障妇女平等获得就学、就业、社会保障、婚姻财产和参与社会事务等权利和机会，完善并落实促进妇女创业就业政策，建立反家庭暴力联动工作机制，扩大妇女乳腺癌、宫颈癌免费筛查覆盖范围，进一步健全农村留守妇女儿童和困境妇女儿童关爱服务体系。强化对未成年人生存权、发展权、受保护权、参与权和受教育权的依法保障和社会责任，完善未成年人监护制度，健全未成年人保护与服务体系，加强未成年人心理健康指导，防止性侵未成年人、未成年人犯罪和未成年人伤害等极端事件发生。大力发展3岁以下婴幼儿照护服务，基本形成多样化、多元化、覆盖城乡的婴幼儿照护服务体系，不断满足广大家庭幼有善育的服务需求。坚持党管青年原则，贯彻国家《中长期青年发展规划》，完善青年发展政策体系和工作机制，促进青年思想政治素养和全面发展水平显著提升。

十、加快建设台胞台企登陆第一家园

坚决贯彻中央对台大政方针，坚决反对和遏制“台独”、紧紧围绕增进两岸同胞福祉、推动两岸关系和平发展，聚焦“台胞台企登陆第一家园”建设，做好“通”“惠”“情”三篇文章，深化对台各领域融合，着力强优势、探新路、行示范、聚人心，为

促进祖国和平统一大业发挥更大作用。

（一）深化经济领域融合

健全经贸合作机制，落细落实惠台利企便民政策措施，积极承接台湾百大企业和主导产业的转移，推进台湾农业科技、集成电路、医疗康养等优势产业对接。结合晋安湖“三创园”建设，引导和支持台资企业推进强链补链延链、科技创新和转型升级，对接引进符合“三创园”产业定位的台资企业，推动产业链由低端向中高端升级。积极构建两岸跨境电商平台、物流平台等。

（二）深化社会领域融合

坚持“非禁即享”的理念，推进基本公共服务均等化、普惠化、便捷化，促进台胞社会服务保障水平与基本公共服务水平同步提高。鼓励台胞参与城市管理和基层建设，吸引更多台湾教师、医师、文创设计、社工等领域人才前来就业。发挥两岸社区交流中心平台作用，全力打造两岸社区治理经验融合先行区。开展闽台融合社区营造试点项目，发挥区两岸社区交流中心学术研讨、展示交流、社会服务等功能，搭建两岸社区治理经验融合“新桥梁”，孵化本土社会组织，培育本地社工品牌，培养社区治理人才。

（三）深化文化领域融合

围绕“青年、民间、基层”主线，以闽王、白马王的文化渊源和非物质文化遗产特性为根基，强化宗亲、乡亲、姻亲、民间信仰“四大纽带”，不断深化和拓展两地民间交流。深入实施亲

情乡情延续工程，推动两地特色文化交流活动，推动两地共创文艺作品，共筑精神家园，增强台湾同胞民族认同、国家认同，促进两岸同胞心灵契合，打造台胞台企登陆第一家园。

十一、强化规划实施保障

坚持党委集中统一领导，充分调动一切积极因素，凝聚推动高质量发展的强大合力。既要发挥市场在资源配置中的决定性作用，又要求党委政府正确履行职责，积极有为，大力弘扬“马上就办、真抓实干”优良作风，提升公共资源配置效率，引导调控社会资源，保障规划顺利实施并完成预期目标任务。

（一）健全组织落实机制

1、加强组织领导。强化党委全委会决策和监督作用，充分发挥党在经济社会发展中的领导核心作用，提高各级党组织领导高质量发展工作的能力。成立规划实施领导小组，协调解决规划实施重大问题，监督检查重大事项进展和落实情况。区直各部门、乡镇（街道）在职能职责范围内，要认真贯彻落实好规划纲要。

2、谋划项目带动。按照确定的发展重点和主要任务，组织实施一批关系全局和长远发展的重大项目，发挥重大项目对产业转型升级和现代化城区建设的带动作用。畅通循环经济，全面促进消费升级、扩大投资空间。狠抓项目落地落实，逐年滚动完善项目库，坚持以规划引领项目，以项目落实规划。健全重大项目协调推进机制，着力提升项目建设质量和效益，加强项目策划生

成和储备接续，发挥重大项目对经济社会发展的牵引带动作用。

（二）强化规划政策配套

1、完善项目投融资机制。主动对标国内先进，不断破解影响晋安发展的体制机制障碍，更大力度推进制度集成创新。实施多元化、市场化的项目投融资机制，引导国有资本、社会资本投资，推进政府与社会资本多元化合作机制（PPP），引导金融机构积极支持规划项目和薄弱环节。优化土地资源配置，优先保障重大工程和民生项目建设。落实保障好重大规划项目实施的水电气、环境容量等要素指标需求。

2、完善财政资源配置机制。进一步理顺区、乡镇两级政府的财政事权与支出责任划分，提升财政预算和绩效管理科学性，优化财政支出结构，适度扩大政府向社会力量购买公共服务，提高财政资源配置效率。提升政府国有资产投融资平台的运营管理水平，推动政府债务显性化，积极向上争取财政资金、专项债等支持，加强财政运行风险防范。

（三）规范监测考评体系

1、完善考核评价。研究制定规划分解落实方案和年度实施计划，规划确定的约束性指标和公共服务领域的任务要纳入各乡镇（街道）和区直有关部门的经济社会发展综合评价和绩效考核体系范围，坚持抓具体、抓深入，务实工、求实效，严格考核标准和问责机制。

2、强化监测评估。加强规划指标体系评价、统计和监测评

估，开展规划年度监测、中期评估和后评估工作，建立健全主要目标任务实施跟踪反馈和监督检查机制。“十四五”规划实施期间，如遇宏观环境重大变化或其他重要原因导致经济社会运行与规划指标目标发生重大偏离，以及中期评估认为需要对规划进行调整或修订的，区政府应适时提出调整方案，提请区委、区人大审议批准。

（四）营造良好社会氛围

完善规划实施的公众参与、科学决策和民主监督机制，积极探索政府、企业和社会公众多元共治机制，切实维护人民群众的知情权、参与权、表达权、监督权，充分调动全区人民的积极性、主动性、创造性。通过新媒介融媒体、政府信息网站、微信公众号等平台，开展规划实施宣传和展示，及时公布重大项目进展情况，主动接受社会舆论监督，让社会公众通过法定程序和公开渠道参与规划的实施监督，营造关心、参与和支持规划实施的良好社会氛围，积蓄基层全面建设社会主义现代化的磅礴力量，在广纳民智、汇聚民力中推进“十四五”各项事业发展。

实现“十四五”规划和二〇三五远景目标，意义重大，任务艰巨，前景光明。全区上下要更加紧密地团结在以习近平总书记为核心的党中央周围，在市委市政府、区委区政府的坚强领导下，同心同德、顽强拼搏、敢为人先，争当全方位推动高质量发展超越排头兵，为顺利完成“十四五”规划各项目标任务、加快建设现代化幸福新晋安而努力奋斗。

附录：

名 词 解 释

1、“专精特新”中小企业。促进中小企业走专业化、精细化、特色化、新颖化发展之路。引导中小企业专注核心业务，提高专业化生产、服务和协作配套的能力；精细化生产、精细化管理、精细化服务；利用特色资源，弘扬传统技艺和地域文化；开展技术创新、管理创新和商业模式创新，培育新的增长点，形成新的竞争优势。

2、“六圈六园”。“六圈”是指五四北、火车站、东二环、世欧王庄、福新中路和鼓山物流六个商圈；“六园”是指稻田创业小镇、闽台 AD 创意园、索高广场、鼎鑫创意园、SD 时代创意园和天艺文创园等六个园区。

3、河湖长制。以保护水资源、防治水污染、改善水环境、修复水生态为主要任务，由各级党政负责同志担任河长的河湖管理保护机制。

4、“互联网+”。“互联网+各个传统行业”，即利用信息技术以及互联网平台，让互联网与传统行业进行深度融合，创造新的发展生态。

5、“两新一重”。2020年5月22日，国务院总理李克强在国务院政府工作报告中提出，重点支持“两新一重”建设。“两新一重”是指新型基础设施建设，新型城镇化建设，交通、水利等

重大工程建设。

6、“三个晋安”。数字晋安、平台晋安、绿色晋安。

7、“独角兽”企业。已获得过私募投资且尚未上市，具有创新性强、增长速度快、未来发展潜力大的创新企业。根据省数字办评选条件，我省数字经济创新企业达到标准的，市场估值达10亿美元及以上，授予“独角兽”创新企业；市场估值达1亿美元—10亿美元之间，授予未来“独角兽”创新企业。

8、瞪羚企业。企业具有“专、精、特、新”特点，拥有国际或国内领先的技术水平或代表产品，主营收入和市场份额高速增长。

9、夜色经济。现代城市的一种经济形态，一般是从当日下午6点到次日凌晨6点所发生的服务业方面的商务活动。

10、多规合一。以国民经济和社会发展规划为依据，强化城乡建设、土地利用、环境保护、文物保护、林地保护、综合交通、水资源、文化旅游、社会事业等各类规划的衔接，确保“多规”确定的保护性空间、开发边界、城市规模等重要空间参数一致，并在统一的空间信息平台上建立控制线体系，以实现优化空间布局、有效配置土地资源、提高政府空间管控水平和治理能力的目标。

11、枫桥经验。20世纪60年代初，浙江省绍兴市诸暨市枫桥镇干部群众创造了“发动和依靠群众，坚持矛盾不上交，就地解决，实现捕人少，治安好”的“枫桥经验”。之后得到不断发

展，形成了具有鲜明时代特色的“党政动手、依靠群众、预防纠纷、化解矛盾、维护稳定、促进发展”的枫桥新经验，成为新时期把党的群众路线坚持好贯彻好的典范。

12、“雪亮工程”。以县、乡、村三级综治中心为指挥平台，以综治信息化为支撑、以网络化管理为基础、以公共安全视频监控联网应用为重点的“群众性治安防控工程”。

13、平安“三率”。群众安全感满意率、扫黑除恶好评率、执法工作满意率。

14、PPP模式。Public—Private—Partnership（政府和社会资本合作）的简称，它是指政府与私人组织之间，为了合作建设城市基础设施项目，或是为了提供某种公共物品和服务，以特许权协议为基础，彼此之间形成一种伙伴式的合作关系，并通过签署合同来明确双方的权利和义务，以确保合作的顺利完成，最终使合作各方达到比预期单独行动更为有利的结果。